

2025.

3-4.

BŰNÖZÉSFÖLDRAJZI KÖZLEMÉNYEK

VI. évfolyam 3-4. szám

2025 november

ISSN 2732-1347

Andrékó Zsolt Gábor: A büntetés térbeli dimenziói: börtönök helyszínválasztásának szempontjai és azok jelentőségének elemzése Kelet-Közép-Európában a XIX. századtól napjainkig

Hosszú Dorina: A kábítószer-kereskedelem vegyészeti alapjai és globális hatalmi játszmái

Mátyás Szabolcs – Bói László – Vajda Endre: A településszerkezeti övek bűnözésének főbb jellemzői, és a hazai elnevezésében tapasztalható anomáliák bűnözésföldrajzi következményei

Tamás Szintia: A bűnözésföldrajzi kutatások perspektívái Magyarországon és Lengyelországban

Villányi Tamás László: Demográfia, gazdaság, bűnözés, és az erőszak térbeli dinamikái Pest vármegyében

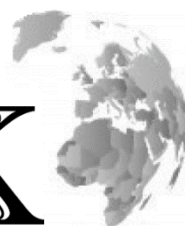
Hírek a bűnözésföldrajz hazai és nemzetközi világából

BŰNÖZÉS FÖLDRAJZI KÖZLEMÉNYEK

A MAGYAR RENDÉSZETTUDOMÁNYI TÁRSASÁG ÉS A
NEMZETKÖZI BŰNÖZÉS FÖLDRAJZI SZÖVETSÉG
TUDOMÁNYOS FOLYÓIRATA

VI. ÉVFOLYAM / 3-4. SZÁM / 2025 NOVEMBER

BFK



A Bűnözésföldrajzi Közlemények a Magyar Rendészettudományi Társaság és a Nemzetközi Bűnözésföldrajzi Szövetség tudományos és lektorált folyóirata

Szerkesztőbizottság elnöke:

MÁTYÁS SZABOLCS Ph.D. habil. egyetemi docens (Nemzeti Közszerológiai Egyetem)

Szerkesztőbizottság tiszteletbeli elnöke:

SALLAI JÁNOS Ph.D. egyetemi tanár (Nemzeti Közszerológiai Egyetem)

Főszerkesztő:

TIHANYI MIKLÓS Ph.D. egyetemi docens (Nemzeti Közszerológiai Egyetem)

Szerkesztőbizottság:

BALLÁNÉ FÜSZTER ERZSÉBET Ph.D. professzor emerita (Nemzeti Közszerológiai Egyetem)

BUJDOSÓ ZOLTÁN Ph.D. egyetemi tanár (Magyar Agrár- és Élettudományi Egyetem)

CONSTANTIN -VASILE ȚOCA Ph.D. adjunktus (University of Oradea /Nagyvárad/, Románia)

CSABA ZÁGON Ph.D. (Nemzeti Közszerológiai Egyetem)

FARKAS JOHANNA Ph.D. habil. egyetemi docens (Nemzeti Közszerológiai Egyetem)

IGÉNYES LÁSZLÓ Ph.D. adjunktus (Academy of the Police Force in Bratislava /Pozsony/, Szlovákia)

KELLER KRISZTINA Ph.D. egyetemi docens (Budapesti Corvinus Egyetem)

KISS TIBOR Ph.D. egyetemi docens (Nemzeti Közszerológiai Egyetem)

KOVÁCS TIBOR Ph.D. habil. tudományos főmunkatárs (Magyar Agrár- és Élettudományi Egyetem)

MAJOR RÓBERT Ph.D. egyetemi docens (Nemzeti Közszerológiai Egyetem)

MÉSZÁROS EDINA LILLA Ph.D. docens (University of Oradea /Nagyvárad/, Románia)

NYITRAI ENDRE Ph.D. egyetemi docens (Nemzeti Közszerológiai Egyetem)

PISKÓTI-KOVÁCS ZSUZSA Ph.D. adjunktus (Eszterházy Károly Katolikus Egyetem)

PÖDÖR ANDREA Ph.D. habil. egyetemi docens (Óbudai Egyetem)

SIVADÓ MÁTÉ Ph.D. egyetemi docens (Nemzeti Közszerológiai Egyetem)

SZABÓ ANDREA Ph.D. (Nemzeti Közszerológiai Egyetem)

SZABÓ KRISZTIÁN Ph.D. egyetemi docens (Debreceni Egyetem)

TÓTH ANTAL Ph.D. egyetemi docens (Eszterházy Károly Katolikus Egyetem)

TÓTH NIKOLETT ÁGNES Ph.D. egyetemi docens (Nemzeti Közszerológiai Egyetem)

ÜRMÖSNÉ SIMON GABRIELLA Ph.D. egyetemi docens (Nemzeti Közszerológiai Egyetem)

VASVÁRI MÁRIA Ph.D. egyetemi adjunktus (Debreceni Egyetem)

VÁRI VINCE Ph.D. egyetemi docens (Nemzeti Közszerológiai Egyetem)

Technikai szerkesztő: VAJDA ENDRE és BÓI LÁSZLÓ (Nemzeti Közszerológiai Egyetem)

Nyelvi lektor: ÜRMÖSNÉ DR. SIMON GABRIELLA Ph.D.

Szerkesztőség: 1089 Budapest, Diószegi Sámuel u. 38-42. criminalgeography@gmail.com
VI. évfolyam, 2025/3-4. szám

A kiadvány logója Forró Antal alkotása

Megjelenik évente négy alkalommal.

TARTALOMJEGYZÉK

Lectori Salutem.....	7
Andrékó Zsolt Gábor: A büntetés térbeli dimenziói: börtönök helyszínválasztásának szempontjai és azok jelentőségének elemzése Kelet-Közép-Európában a XIX. századtól napjainkig.....	9
Hosszú Dorina: A kábítószer-kereskedelem vegyszeti alapjai és globális hatalmi játszmái...29	
Mátyás Szabolcs – Bói László – Vajda Endre: A településszerkezeti övek bűnözésének főbb jellemzői, és a hazai elnevezésében tapasztalható anomáliák bűnözésföldrajzi következményei.....	45
Tamás Szintia: A bűnözésföldrajzi kutatások perspektívái Magyarországon és Lengyelországban.....	57
Villányi Tamás László: Demográfia, gazdaság, bűnözés, és az erőszak térbeli dinamikái Pest vármegyében.....	65
Hírek a bűnözésföldrajz hazai és nemzetközi világából.....	73

Lectori Salutem!

Tisztelt Olvasó!

Nagy örömmel ajánlom a Bűnözésföldrajzi Közlemények VI. évfolyamának 3-4. számát, amely a 2025-ös esztendő záró kiadványaként komplex képet fest a kriminálgeográfia legfrissebb hazai kutatásairól. A folyóirat továbbra is elkötelezett a bűnözés térbeli dimenzióinak multidiszciplináris elemzése iránt, összekötve a jogtudományt, a szociológiát, a földrajztudományt és a rendészettudományt. Ezen megközelítéssel kívánunk platformot biztosítani a tudományos diskurzusnak, és gyakorlati segítséget nyújtani a bűnmegelőzés területén dolgozó döntéshozóknak.

Jelen szám nyitótanulmánya, Andrékó Zsolt Gábor munkája, a büntetés ritkán vizsgált térbeli dimenzióiba enged bepillantást. A szerző a börtönök helyszínválasztásának politikai, gazdasági és társadalmi indítékait elemzi Kelet-Közép-Európában a 19. századtól napjainkig.

Hosszú Dorina esszéje izgalmas hidat épít a kábítószer-kereskedelem vegyészeti alapjai és globális geopolitikai hatalmi játszmái között. A munka rávilágít arra, hogy az illegális hálózatok és a kartellek hogyan hasznosítják a kémiai ismereteket, és miként járul hozzá a szegénység és a korrupció a feketegazdaság dinamikus növekedéséhez.

Mátyás Szabolcs, Bói László és Vajda Endre közös írása a településszerkezeti övek bűnözési jellemzőit térképezi fel. Különös hangsúlyt kap a szakirodalomban tapasztalható terminológiai egyenetlenség, amely megnehezíti a kutatási eredmények összehasonlítását.

Villányi Tamás László Pest vármegyében végzett kutatása az erőszak térbeli dinamikáira fókuszál. Az empirikus adatok (2019-2023) felhasználásával a szerző bemutatja a demográfiai és gazdasági tényezők összefüggését.

Mind a négy tanulmány bizonyítja, hogy a bűnözési mintázatok megértéséhez elengedhetetlen a térbeli megközelítés.

Amennyiben bármilyen észrevétele vagy javaslata van a folyóirattal kapcsolatban, úgy kérjük, hogy azt írja meg a Szerkesztőbizottság részére!

A folyóirat olvasásához kellemes időtöltést kívánok!

Dr. Sivadó Máté Ph.D.
a Szerkesztőbizottság tagja

A kötet szerzői:

ANDRÉKÓ ZSOLT GÁBOR bv. hadnagy (Nemzeti Közszerológálati Egyetem)

BÓI LÁSZLÓ r. alezredes (jur.) tanársegéd (Nemzeti Közszerológálati Egyetem)

HOSSZÚ DORINA egyetemi hallgató (Debreceni Egyetem)

MÁTYÁS SZABOLCS PH.D. r. alezredes, egyetemi docens (Nemzeti Közszerológálati Egyetem)

TAMÁS SZINTIA Ph.D. hallgató (Nemzeti Közszerológálati Egyetem)

VAJDA ENDRE EDUÁRD okleveles kriminalista

VILLÁNYI TAMÁS LÁSZLÓ r. százados (Pest Vármegeyi Rendőr-főkapitányság)

A kötet lektorai:

MÁTYÁS SZABOLCS Ph.D. habil., r. alezredes, egyetemi docens (Nemzeti Közszerológálati Egyetem)

PALLÓ JÓZSEF Ph.D. bv. ezredes (jur.), egyetemi docens (Nemzeti Közszerológálati Egyetem)

SALLAI JÁNOS Ph.D. r. ezredes, egyetemi tanár (Nemzeti Közszerológálati Egyetem)

SIVADÓ MÁTÉ Ph.D. r. alezredes (jur.), egyetemi docens (Nemzeti Közszerológálati Egyetem)

TIHANYI MIKLÓS Ph.D. r. alezredes (jur.), egyetemi docens (Nemzeti Közszerológálati Egyetem)

VÁRI VINCE Ph.D. r. alezredes (jur.), egyetemi docens (Nemzeti Közszerológálati Egyetem)

Andrékó Zsolt Gábor bv. hadnagy, kriminológus

Nemzeti Közszolgálati Egyetem

*andreko.zsolt.gabor@uni-nke.hu***A BÜNTETÉS TÉRBELI DIMENZIÓI: BÖRTÖNÖK HELYSZÍNVALASZTÁSÁNAK
SZEMPONTJAI ÉS AZOK JELENTŐSÉGÉNEK ELEMZÉSE
KELET-KÖZÉP-EURÓPÁBAN A XIX. SZÁZADTÓL NAPJAINKIG****1. BEVEZETÉS**

A börtönök elhelyezkedése nem pusztán semleges vagy logisztikai jellegű döntés. Mélyen összefonódik a történelmi örökséggel, a politikai motivációkkal, a társadalmi konvenciókkal, a gazdasági megfontolásokkal és a büntetés-végrehajtási filozófiák fejlődésével. Jelen tanulmány azt vizsgálja, hogy a börtönhelyszínek kiválasztása Kelet-Közép-Európában – egy olyan térségben, amelyet összetett birodalmi múlt, változó államhatárok és sokféle politikai rendszer jellemez – miként tükrözi a hatalomgyakorlás, az ellenőrzés és a társadalomirányítás tágabb mintázatait a 19. századtól 2025-ig.

Bár a tanulmány elsődleges fókuszja Kelet-Közép-Európa, sokszor elengedhetetlen a térségen kívülre eső börtönépítés körüli koncepciókat is figyelembe venni, mivel ezek az alapvető elképzelések jelentősen befolyásolták a fogvatartási intézetek stratégiai elhelyezését. Ez nemcsak egy adott történelmi korszakra hatott, hanem a büntetés-végrehajtás mindennapjaira is kihatott, egészen napjainkig.

A porosz, a Habsburg-, az orosz és a később létrejött kelet-közép-európai államok börtönhelyszín-választási gyakorlatának nyomon követésével a tanulmány feltárja, miként testesítik meg a fogvatartási infrastruktúrák térben a területi ellenőrzés és a büntetőpolitika eszméit. A kutatás különböző regionális példák empirikus eredményeit integrálja, hogy azonosítsa azokat a fő tényezőket, amelyek az idők során befolyásolták a büntetés „territorializációját”.

2. A BÖRTÖNELHELYEZÉS TÖRTÉNETI ALAPJAI

2.1. A 19. századi büntetés-végrehajtási forradalom

A 19. század meghatározó időszak volt a modern európai börtönrendszerek kialakulásában: ekkor ment végbe az a paradigmaváltás, amely a testi fenyítés és a halálbüntetés alkalmazásáról a szabadságvesztés büntetés elsődlegessége felé mozdította el a büntetőpolitikát. A címben szereplő „büntetés-végrehajtási forradalom” kifejezés nem egyetlen, Európa-szerte mindent megváltoztató eseményt jelöl, hanem egy lassú, fokozatos, de tartós szemléletváltást a büntetés, majd idővel a fogvatartottak rehabilitációjának felfogásában, amely egy évszázad alatt bontakozott ki. Kelet-Közép-Európában ez az átalakulás szorosan összefonódott a nemzetállam-építési folyamatokkal és a jogi kodifikációval, amelyek a porosz, a Habsburg- és az orosz birodalomban párhuzamosan zajlottak.

Ebben az időszakban a hatóságok gyakran külvárosokban vagy távoli területeken kerestek helyszínt a börtönöknek, hogy egyrészt elszigeteljék az elítélteket a társadalomtól, másrészt erősítsék a birodalmi jelenlétet a vitatott határvidékeken. Ackermann 19. századi Lengyelországra és Litvániára vonatkozó vizsgálata – az orosz és porosz birodalmi fennhatóság keretein belül – rámutat erre a mintázatra, ahol az elkülönítő fogva tartás és a bebörtönzés nem pusztán büntetési eszközként, hanem a területi kormányzás és kulturális dominancia eszközeként is funkcionált.

2.2. Politikai és társadalmi befolyások

2.2.1. Autoriter örökségek és büntetés-végrehajtási kivételesség

Közép-Európában történelmileg magasabb volt a bebörtönzési arány, mint Európa más régióiban, amit gyakran az autoriter kormányzati hagyományokkal és a büntető populizmus sajátos formáival hoznak összefüggésbe. A börtönök elhelyezkedése a központi hatalom, a területi ellenőrzés és esetenként a politikai elnyomás kiterjesztéseként is szolgált.

Az Osztrák–Magyar Monarchia és az Orosz Birodalom korszakában például a kisebbségek által lakott vagy határmenti területeken létesített börtönök nemcsak a büntetés végrehajtásának eszközei voltak, hanem az ellenállás elfojtásának és a kulturális hegemonia érvényesítésének is. Ez a büntetés-végrehajtás politizált alkalmazása máig érezteti hatását a börtönhelyszínek körüli vitákban, és még ma is felfedezhetők benne a történelmi autoriter rendszerek nyomai.

2.2.2. A büntetés-végrehajtási innováció szerepe: magánelzárás

A magánelzárás, mint fegyelmezési eszköz jelentős mértékben elterjedt, és ez hatással volt a büntetés-végrehajtási intézetek építészeti kialakítására és elhelyezésére. Nilsson Svédország büntetőpolitikai történetét vizsgáló munkája kiemeli, hogy az elkülönítő rendszerhez kapcsolódó feltételezett hatékonyság olyan börtönök létesítését eredményezte, amelyek kifejezetten az elszigetelés előnyeit használták ki – nemcsak a társas érintkezés, hanem a földrajzi elhelyezkedés tekintetében is – a rend fenntartása érdekében.

Bár Svédország földrajzilag éppen Kelet-Közép-Európán kívül helyezkedik el, ezek az elképzelések nagy hatást gyakoroltak a szomszédos térségek büntetőpolitikájára, különösen Oroszországban és az Osztrák–Magyar Monarchiában. Itt a magánelzárást és az intézet izolálását a saját politikai és társadalmi környezetükhöz igazították (Nilsson, 2003).

2.2.3. Társadalmi percepciók és a börtönök legitimitása

A börtönök elhelyezkedése jelentős hatással volt a társadalmi elfogadottságukra és a közösséggel való kapcsolataikra. Azok az intézetek, amelyek közvetlenül a települések közelében vagy azok területén épültek, gyakran a helyi lakosság ellenállásával szembesültek, ami befolyásolta a hatóságok azon döntését, hogy inkább a településektől távolabb vagy gazdaságilag hátrányos helyzetű területeken létesítsenek börtönöket. Ezzel szemben bizonyos történelmi időszakokban az építészeti szempontból jól megvalósított, az állami rendet és reformeszméket megjelenítő börtönök intézeti büszkeség forrásaivá is válhattak.

Számos szakember hívta fel a figyelmet arra, hogy egyes régiókban a bűnözési ráta jóval magasabb, mint másutt, ami arra utal, hogy az elkövetők gyakran ott élnek és tevékenykednek, ahol a bűnözés elterjedtnek számít. Ez arra is rávilágít, hogy bizonyos környékek bűnözésközpontú életmódot ösztönözhetnek. A bűnelkövetők ilyen közösségekből való eltávolításának gondolata a büntetés-végrehajtási forradalom egyik alapvető eleme volt, amely megerősítette azt a korabeli meggyőződést, miszerint az elítélteket a lehető legtávolabb kell száműzni ezektől a káros közösségektől. Ez a logika – több egyéb tényező mellett – alapvető szerepet játszott abban, hogy a büntetés-végrehajtási intézetek nagy része a társadalomtól távol, félreeső helyeken létesült (Carter – Youngs, 2017).

2.2.4. Jeremy Bentham hatása

Jeremy Bentham (1748–1832) kiemelkedő angol filozófus és jogtudós volt, aki jelentős hatást gyakorolt a kriminológiára, különösen a büntetés-végrehajtási gondolkodás területén. Széles körben az utilitarizmus (avagy haszonelvűség) vezéralakjaként tartják számon, amely olyan filozófiát képvisel, miszerint az államnak a polgárok boldogsága érdekében a lehető leghatékonyabban kell működnie, és a kormányzati intézményekre és infrastruktúrára csak a feltétlenül szükséges mértékű erőforrást kell fordítania. Ezzel az állam elégedetté tenné a polgárait, akik így a fennálló rendhez lojálisak maradnak.

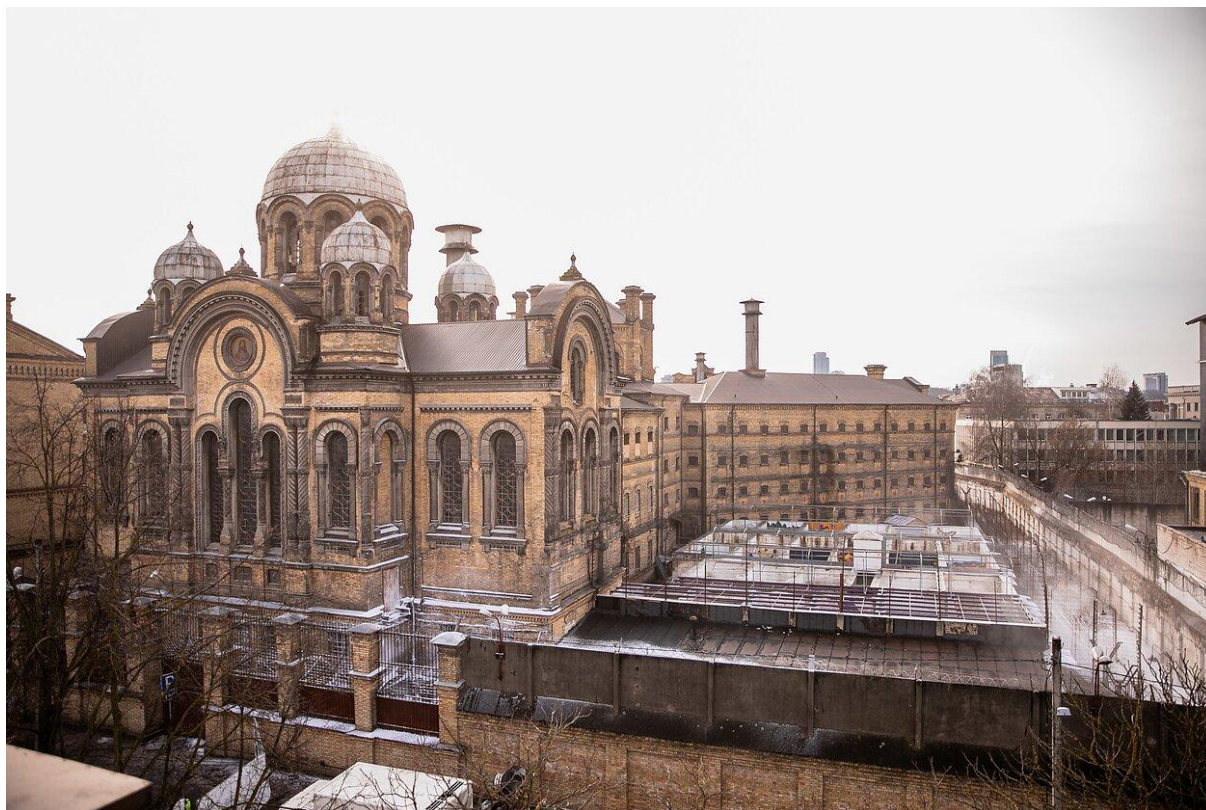
Bár elméletei nem gyakoroltak közvetlen hatást Kelet-Közép-Európa szellemi életére, és nem is a 19. században születtek, mégis befolyásolták azoknak a nagy európai birodalmaknak a büntetés-végrehajtási keretrendszerét, amelyek egy évszázaddal később meghatározták a térség jövőjét. Bentham dolgozta ki a panoptikum koncepcióját – egy kör alakú alaprajzú börtönt, ahol a fogvatartottakat a kör külső ívén elhelyezett zárkákban tartják, és egy központi órtoronyból figyelik. Elméletben egyetlen őr is elegendő lehetett volna az összes fogvatartott felügyeletéhez, ugyanis a zárkából a toronyba belátni képtelenség (Forgács, 2021). Bár a gyakorlatban egy felügyelő nem képes egyszerre minden fogvatartottat ellenőrizni, az a bizonytalanság, hogy éppen mikor figyelik őket, folyamatos megfigyeltségérzetet kelthetett a fogvatartottakban, így egyfajta „mindenütt jelenlévő” felügyelet illúzióját teremthette volna meg.

Bár Bentham panoptikum-börtön terve soha nem valósult meg teljes egészében, mégis hatással volt a későbbi börtönépítésre. Kelet-Közép-Európában számos intézmény követte a panoptikum mintáját, különösen a körletek kialakításában; emellett a koncepció elemei néhol a fogvatartottak munkaterületeinek elrendezésében is felfedezhetők. Az elkövetkező három évszázad során a különböző börtönök építészeti megoldásai továbbra is tükrözték ezt az elképzelést, egészen napjainkig.

2.3. Esettanulmány: 19. századi Lengyelország és Litvánia – Birodalom, vallás és távoli helyszínek

Lengyelország felosztását követően az orosz, a porosz és a Habsburg Birodalom hatóságai igyekeztek megszilárdítani uralmukat az újonnan anektált területeken a börtönök megfontolt telepítésével. Lengyelországban és Litvániában kolostorokat börtönökké alakítottak, amelyek

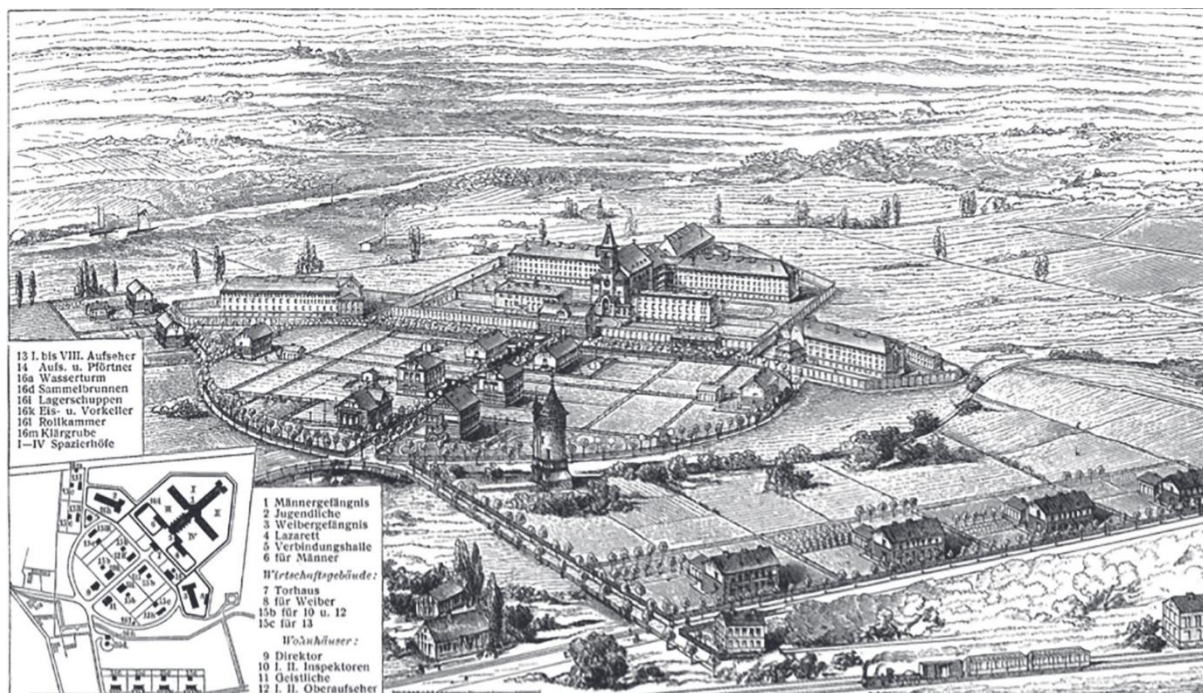
nemcsak a társadalomtól történő elszigetelést segítették elő, hanem a birodalmak hatalmainak megerősítését is. Ez az átalakítás a monasztikus építészet kontemplatív jellegét használta fel büntető célokra, ötvözve a magánelzárást a vallási neveléssel (1. ábra).



1. ábra: Lukiskés büntetés-végrehajtási intézet. Forrás: URL1

A Lukiskés börtönkomplexum jó példája annak, hogyan hasznosítottak vallási épületeket fogvatartottak elhelyezésére. Az orosz ortodox templom jobb oldali részét részben a börtönigazgatás használatába adták. Ezzel szemben a körletek központi részei a római katolikus és a zsidó fogvatartottak vallási igényeit szolgálták. Ironikus módon a kör alakú imahelyek, amelyeket a szombati és vasárnapi szertartásokhoz alakítottak ki, a panoptikum ikonikus központi csomópontjában kaptak helyet – így a pap és a rabbi a saját istentisztelete idején ugyanabban a térben tartózkodott, ahol a börtönőr. Ez az elrendezés szimbolikus hierarchiát is kifejezett a börtönben: az első helyen az orosz ortodox templom állt a bejáratnál, ezt követte a katolikus kápolna, végül a legtávolabbi ponton a zsidó imaterem, amely a harmadik épület középpontját képezte. A börtönt Alekszej Trambicki építész tervezte, a panoptikum elveiből merítve inspirációt (Ackerman, 2018).

A porosz fennhatóság alá került Lengyelország területén, a felosztás után, szintén építettek olyan börtönöket, amelyek templomok közvetlen közelében vagy azok telkén helyezkedtek el. Például a Wronke-i börtön egy templom köré épült panoptikum stílusban, hasonlóan az orosz fennhatóság alatti litván példához (2. ábra).



2. ábra: Wronke büntetés-végrehajtási intézet

(Forrás: Zentralgefängnis für die Provinz Posen in Wronke, Meyers Conversations-Lexikon, Leipzig 1904)

Ezek a példák jól szemléltetik a birodalmi szemléletet: a börtönöket vallási épületek közelében alakították ki olyan, korábban feudális társadalmakban, ahol a vallás mindennapi életben betöltött szerepe – még az elítéltek körében is – meghatározó volt. Ugyanakkor a példák rávilágítanak a felügyelet központi szerepére a bűnözők ellenőrzésében. A fő különbség az volt, hogy az orosz területeken ortodox templomok, a porosz oldalon pedig protestáns templomok voltak a meghatározóak.

Összefoglalva, a 19. századi kelet-közép-európai börtönök fő jellemzői a következők voltak:

- A fővárosoktól távoli, izolált vagy periférikus területeken való elhelyezés.
- Meglévő kolostorok börtönné alakítása.
- Az izoláció alkalmazása a térbeli büntetés és politikai ellenőrzés módszereként.

- Az államhatalmat megerősítő építészeti megoldások, amelyek a vallási tereket az állam hatalomgyakorlásának eszközévé alakították.

3. FÖLDRAJZI TÉNYEZŐK A BÖRTÖNÖK ELHELYEZÉSÉBEN

3.1.A kelet-közép-európai régió modernizációja

A büntetés-végrehajtási reformok együtt jártak új építészeti és igazgatási normák megjelenésével. Az intézményeket gyakran infrastrukturális beruházások – például vasútvonalak vagy ipari létesítmények – közelében helyezték el, ami egyszerre tette lehetővé a könnyű közigazgatási ellenőrzést és a felügyeletet, valamint tükrözte azokat az új szemléleteket, amelyek szerint a fegyelmen és a rendre nevelésen keresztül a börtön a reform eszköze is lehet.

A börtönök stratégiai telepítésének elsődleges oka a régióban az volt, hogy nem álltak rendelkezésre megfelelő fogvatartási intézmények. Ezzel szemben a nagyhatalmak – mint a Német Birodalom, az Orosz Birodalom, a Habsburg Birodalom vagy az Oszmán Birodalom – már rendelkeztek a szükséges infrastruktúrával, elméleti háttérrel vagy birodalmi szemlélettel, amely lehetővé tette számukra, hogy multikulturális államaikban a folyamatosan változó környezethez alkalmazkodó büntetés-végrehajtási rendszereket hozzanak létre.

A kisebb kelet-közép-európai nemzetek ezzel szemben nem tekintették elsődleges feladatnak a fejlett büntetés-végrehajtási rendszer kiépítését, így a 19. század előtt sok helyen a középkori jellegű várbörtönök és tömlöcök rendszere maradt fenn. A század végére azonban Magyarország és a nyugati szláv államok birodalmi fennhatóság alá kerültek, ami politikai és jogi reformokat hozott, amelyek célja a hódítók elvárásainak való megfelelés volt.

Mivel ezek a birodalmak gyakran olyan területeket szereztek meg, ahol az írott jog még nem volt elterjedt, ez elengedhetetlen feladatnak számított. Ennek eszköze a már létező birodalmi jogszabályok kényszerű kiterjesztése volt az új területekre, ami gyakran ellenállást váltott ki a helyi nemességből. Bár sokak számára ez a korszak a történelem sötét fejezetének számít, kétségtelenül ekkor kezdődött el a jogállamiság megjelenése, valamint a büntetőjog kodifikációja és a büntetés-végrehajtási rendszerek strukturálódása.

3.2. Gazdasági és infrastrukturális szempontok

A földrajzi tényezők jelentős mértékben befolyásolták a börtönök helyszínének kiválasztását. Oroszországban – ahogyan azt Averkieva vizsgálata bemutatja – a börtönöket gyakran gazdasági tevékenységekhez, például bányászathoz, ipari fejlesztésekhez és a közlekedési infrastruktúra bővítéséhez kapcsolódóan hozták létre. Ez a stratégiai elhelyezés lehetővé tette a fogvatartotti munkaerő beépítését a helyi gazdaságba, ami egy pragmatikus megközelítést tükrözött: a bebörtönzés egyszerre szolgált büntetési célt és gazdasági hasznot (Averkieva, 2014).

Az idők során az új börtönlétesítményeket egyre inkább a nagyvárosok központjaitól távol építették, ami a központosított birodalmi hatalom megerősödését jelezte a helyi közösségek felett. Ez a tendencia különösen jól megfigyelhető Oroszországban a katorga jellegű büntetőtelepek létrehozásánál, amelyekre a hírhedt Gulag-rendszer elődjeiként gondolhatunk. Bár az ilyen, rendkívül elszigetelt börtönök létrehozása Kelet-Közép-Európában jóval ritkább és kevésbé szélsőséges volt, itt is találhatunk példákat a társadalomtól távol eső intézményekre, amelyek a bűnelkövetők kirekesztését szimbolizálták.

Oroszországban ezek a büntetőtelepek gyakran a tervezett vasútvonalak közelében helyezkedtek el, így a rabokat a vasútépítésbe is bevonhatták. A telepek távolsága miatt a hozzátartozók számára rendkívül nehéz volt meglátogatni a fogvatartottakat, mivel nem álltak rendelkezésre megfelelő közlekedési lehetőségek (Andrékó – Forgács, 2023).

Kelet-Közép-Európában a távoli börtönök nemcsak az elítélteket sújtották, hanem a családjaikat is, még ha ezek földrajzilag jóval közelebb is voltak a társadalom központjához, mint az oroszországi példák, ahol a hatalmas területek lehetővé tették a szélsőséges elszigetelést. A börtönhelyszín kiválasztását itt gyakran a természeti erőforrások közelsége vagy a fejlődő városok közelsége határozta meg, ami egyaránt biztosított munkalehetőséget a fogvatartottaknak és logisztikai előnyöket a hatóságoknak. Ezek a döntések a költségcsökkentés és a szélesebb politikai célok – például a területi kontroll megerősítése – közötti kényes egyensúlyt tükrözték.

4. GAZDASÁGI SZEMPONTOK ÉS REGIONÁLIS FEJLESZTÉS

4.1. Metszéspontok a közpénzügyekkel és a fejlesztéspolitikával

A közpénzügyek szempontjából a börtönök építése és elhelyezése szorosan összefügg az állami erőforrások elosztásával, a gazdasági egyenlőség előmozdításával és a regionális fejlesztési stratégiákkal. Uzuner és Geyikçi törökországi kutatása – bár nem Közép-Európában készült – értékes rálátást nyújt arra a jelenségre, hogy a börtönhelyszínek kijelölésekor a politikai prioritások gyakran felülírják a gazdaságfejlesztési szempontokat (Uzuner – Geyikçi, 2021).

Kelet-Közép-Európában hasonló mintázatok figyelhetők meg: bár a gazdasági tényezők – például a költséghatékonyság, a munkaerő-hasznosítás és az infrastruktúra hozzáférhetősége – fontos szerepet játszanak, a politikai motivációk és a társadalmi kontrollhoz kapcsolódó célok gyakran dominálják a döntéshozatalt. Erre jó példa a Sopronkőhidai Fegyház és Börtön, amelyet a 19. század második felében egy cukorgyár épületének átalakításával hoztak létre a város peremén. Ez a helyszín egyszerre volt elszigetelt és könnyen megközelíthető a már meglévő vasúti összeköttetésnek köszönhetően. A választás lehetővé tette egy ipari létesítmény újrahasznosítását, munkahelyeket teremtve, miközben az épület meglévő infrastruktúráját is hasznosították.

4.2. A börtöninfrastruktúra mint gazdasági tényező

Bizonyos esetekben a börtönök gazdasági stabilizátorként működnek a távoli vagy hanyatló térségekben, munkahelyeket teremtve és a helyi gazdaságot élénkítve. Korotkyi történeti elemzése rámutat arra, hogy a 19. században tudatos építészeti és várostervezési kezdeményezések irányultak a börtönök szélesebb gazdasági és társadalmi kontextusba való beillesztésére (Korotkyi, 2024).

Ezek a kezdeményezések jól mutatják a börtönök kettős szerepét: nem csupán büntető intézményként funkcionáltak, hanem olyan eszközként is, amelyek befolyásolták a térségi gazdasági és településszerkezeti fejlődést.

5. A BÖRTÖNHELYSZÍNEK DINAMIKÁJA A 20. SZÁZAD MÁSODIK FELÉBEN

5.1. Változó államok, határok és büntetés-végrehajtási rendszerek

A 20. században jelentős politikai átalakulások zajlottak le: birodalmak bomlottak fel, világháborúk zajlottak, felemelkedtek a kommunista kormányok, majd később megindult a rendszerváltás folyamata. Mindez mélyreható hatást gyakorolt a börtönrendszerekre és azok földrajzi eloszlására Kelet-Közép-Európában.

Az újonnan létrejött nemzetállamok – különösen Kelet-Közép-Európában – örökölték és módosították a birodalmak börtönhálózatait, igazodva az aktuális politikai prioritásokhoz és ideológiai irányvonalakhoz. A kommunista időszak alatt jelentősen megnőtt a politikai és köztörvényes bűncselekmények miatti tömeges bebörtönzések száma, ami a büntetés-végrehajtási intézmények bővítését és áthelyezését eredményezte. A telepítési döntések gyakran a falusi, elszigetelt környezetet részesítették előnyben, a kontroll és az elkülönítés maximalizálása érdekében.

5.2. A szovjet büntető rendszer hatása

A második világháború lezárását követően Kelet-Közép-Európa a Szovjetunió befolyása alá került, ami jelentősen átalakította az országok belpolitikai rendszerét és a kommunista kormányok létrejöttéhez vezetett. Oroszországban és Kelet-Közép-Európa bizonyos részein a börtönöket stratégiaileg ipari vagy bányászati központok közelében helyezték el. Ez lehetővé tette a hatóságok számára, hogy a fogvatartottak munkáját nagyszabású infrastrukturális projektekhez használják fel, így a börtönhelyszín megválasztása gazdasági szempontokat és regionális fejlesztési célokat is szolgált.

Ezek az intézetek gyakran elszigetelt területeken jöttek létre, és a szovjet érában a bányászati és nyersanyag-kitermelési iparágak bővítésének motorjai voltak. A börtönök földrajzi eloszlása szempontjából a szocialista korszakot két fő alperiódusra osztottam: a második világháború végétől 1960-ig, majd az 1960-as évektől a szocialista rendszer bukásáig és a Szovjetunió felbomlásáig.

5.2.1. A sztálinista rendszer

A háború utáni szocializmus első időszaka viszonylag rövid ideig tartott. A sztálinista rendszerek Kelet-Közép-Európában mindössze néhány évnyi béke után alakultak ki, és körülbelül öt évvel a diktátor 1953-as halála után kezdtek felbomlani, ami magát a szocialista rezsimek létét és a szovjet befolyást is veszélyeztette. A rövid időszak ellenére a rendszer nyomot hagyott a társadalmon, nemcsak az emberek mindennapi életében, hanem a büntetés-végrehajtási rendszer működésében is.

Lengyelországban és Magyarországon a sztálinista rezsimek 1956-ig fennmaradtak, vagyis a rendszer Lengyelországban kilenc, Magyarországon hét évig működhetett. Ez idő alatt a Lengyel Népköztársaság nem épített új börtönöket: a politikai és társadalmi átalakulások nem tették lehetővé a büntetés-végrehajtási intézmények számának növelését. A lengyel börtönrendszert 1944 és 1956 között nagymértékben meghatározta az akkori jogi és adminisztratív keretrendszer, amelyet ideológiai kontroll és a börtönszemélyzetre nehezedő politikai nyomás jellemezett (Machewicz, 2023). Ez arra utal, hogy a börtöninfrastruktúra és az intézményrendszer ebben az időszakban jelentős befolyás alatt állt, még ha új börtönök létesítésére nem is került sor. A lengyel büntetés-végrehajtás történetébe olyan, régóta működő létesítmények is beletartoznak, mint például a Lamsdorf (Łambinowice)-i táborok, amelyek a porosz–francia háborútól egészen 1946-ig különféle funkciókat láttak el (Kobiałka et al., 2024). Ez a folytonosság azt mutatja, hogy a háború utáni időszakban inkább a meglévő börtönöket hasznosították újra, mintsem újakat építettek volna.

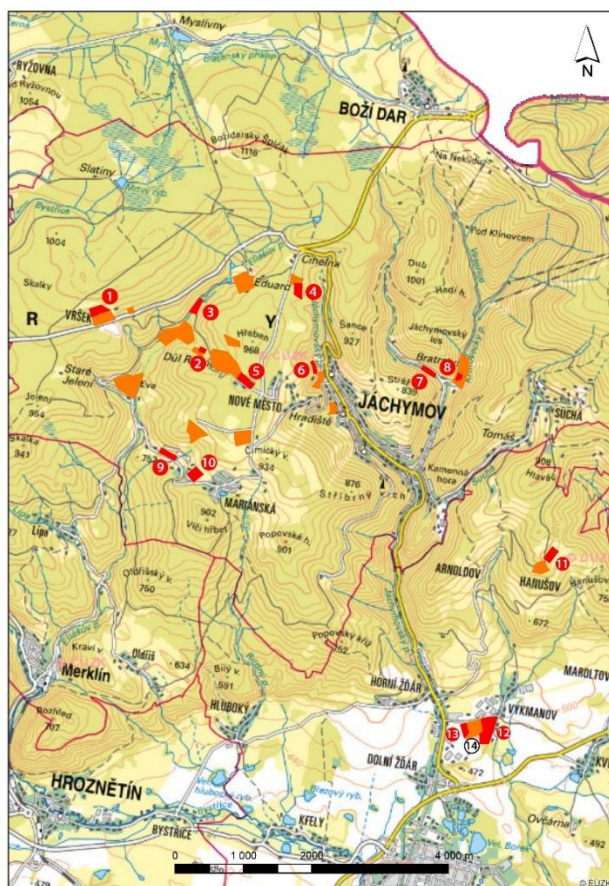
Magyarország ezzel szemben megpróbálta Moszkvát követve létrehozni a külvilág elől elzárt kényszermunkatáborokat. A Rákosi-korszak kényszermunkatáborai elsősorban politikai elnyomás és gazdasági kizsákmányolás céljából jöttek létre. Ezeket a táborokat tudatosan úgy helyezték el, hogy a kényszermunka az állami projektek érdekében a lehető legjobban kihasználható legyen, és a bennük uralkodó körülmények rendkívül súlyosak voltak, ami jelentős szenvedést és haláleseteket okozott a fogvatartottak körében. Bár ez a fajta büntetés – amely sok esetben koncepciós perek után, vagy akár bármiféle formális ítélet nélkül zajlott – nem volt olyan elterjedt, mint a Szovjetunióban, így is sötét fejezetet jelentett a térség történetében.

A legismertebb ilyen létesítmény a recski munkatábor volt, amelyről a helyi lakosság nem tudta, hogy valójában kényszermunkatáboroként működik. Emellett kevésbé ismert táborok is léteztek, például Hortobágyon és Bánkúton. Ezek kisebb táborok voltak, Recsk volt a

legnagyobb, ahol mintegy 1800–2000 embert tartottak embertelen körülmények között. Ez a büntetés illegitim módon történő alkalmazásának szimbólumává vált, amely egy olyan korszakot idéz, amikor a magyar rezsim a szovjet táborstruktúra mintáját követte (URL2).

Csehszlovákia esete részben eltérő volt, mivel a kommunista rezsim ott hosszabb ideig, viszonylag békésen fennmaradt, egészen az 1968-as Prágai Tavaszig, amikor egy országos reformmozgalom a Varsói Szerződés csapatai katonai beavatkozással fojtottak el (3. ábra).

Ebben az időszakban jöttek létre a kényszermunkatáborok főként az ország nyugati, német határhoz közeli részén. Jáchymov városa a Cseh Köztársaságban híres a radiumbányájáról, amely meghatározó szerepet játszott abban, hogy a környéken több munkatábort is létrehoztak.



3. ábra: Jáchymov “Urán Gulág” (1949-1961). Vörös – büntető- és kényszermunkatáborok, narancssárga - kerítéssel körülvett bányák és uránérc-feldolgozó létesítmények; 1 - Vršek, 2 - Eliáš I, 3 - Eliáš II, 4 - Nikolaj, 5 - Rovnost, 6 - Svornost, 7 - Ústřední I, 8 - Bratrství, 9 - Mariánská I, 10 - Mariánská II, 11 - Plavno, 12 - Vykmanov I, 13 - Vykmanov II, 14 - az úgynevezett „Vörös Haláltorony” (uránérc-feldolgozó üzem) (Forrás: ags.cuzk.cz)

A sztálinista időszak teljesen elszigetelte ezt a területet a társadalomtól, és ide szállították a fogvatartottakat, akiket hosszú időn át a külvilágtól elzárva tartottak. Az embereket akár három hónaptól két évig terjedő időre is ide küldhették bírósági ítélet nélkül (Holá – Bouwknegt, 2022).

Egy olyan büntetési forma jelent meg, amely addig ismeretlen volt Kelet-Közép-Európában, és hasonló elvek alapján egységesen alkalmazták a régióban. Ezek a táborok távoli helyeken működtek, ahol a politikai foglyokat teljesen elszigetelhették, így megszüntetve minden, a kommunista rezsimre leselkedő potenciális fenyegetést. Emellett a fogvatartottakat hosszú ideig tartó munkavégzésre kényszerítették, mindezt jogi eljárás nélkül. A régió kormányai nehezen tudták fenntartani ezt a rendszert, mivel az idegen volt a helyi társadalmi berendezkedésben. Bár a problémák messze túlmutattak magán a büntetés-végrehajtási rendszeren, a nemkívánatos állampolgárok kezelésének módja a régió büntetés-végrehajtási történetének egyik legsötétebb fejezetét jelentette.

5.2.2. Az 1960-as évektől a vasfüggöny leomlásáig

Az 1960-as évek a sztálinista rendszerek végét jelentették a térségben, egyúttal a Szovjetunió politikai átalakulásának időszakát. Ez a változás jóval enyhébb és szakmaibb megközelítést hozott a büntetés-végrehajtásban, amely ugyan továbbra is magán viselte a szocializmus bizonyos jegyeit, de lehetővé tette a büntetés-végrehajtási szolgálatok hatékonyabb szervezését, valamint a kényszermunkatáborok felszámolását.

Ebben az időszakban a hangsúly elsősorban a büntetés-végrehajtási szolgálatok átalakításán volt, nem pedig új létesítmények építésén. Bár Kelet-Közép-Európa továbbra is nagyrészt a korábban létesített börtönökre támaszkodott, néhány új intézet is létrejött az egyes országokban, eltérő léptékben és céllal.

Lengyelországban, Csehszlovákiában és Magyarországon hasonló tendencia figyelhető meg: kevés új börtön épült, például a Hrubieszów-i börtön Lengyelországban (URL3), illetve Magyarországon a Budapestről mintegy 20 kilométerre délre fekvő javítóintézet, amely 1963-ban készült el. Időnként a régi létesítményeket bővítették, de nem mondható, hogy ez az időszak nagyszabású börtönépítési projektekkel járt volna. A fő fókusz inkább a büntetőjog reformjára és modernizálására helyeződött, nagyobb hangsúlyt fektetve a fogvatartottak társadalomba való visszailleszkedésére.

Összességében elmondható, hogy ebben a korszakban a kriminológiai szemlélet a börtönrendszerek kapcsán nagyrészt pozitív irányba mozdult el.

6. A POSZTSZOCIALISTA IDŐSZAK

Kelet-Közép-Európában – mind a kommunista rendszer idején, mind azt követően – számos fontos olyan intézet működött, ahol letartóztatottakat, illetve elítélteket tartottak fogva. Ahogy a politikai prioritások, különösen a szocialista időszakban, megváltoztak, az új infrastruktúrára szánt források csökkentek. Az olyan városokban található, régi létesítmények, mint Prága, Budapest és Varsó, túlszűfoltta és elavulttá váltak, mégis fontosak maradtak a bíróságok, rendőrkapitányságok és közigazgatási hivatalok közelsége miatt. Az új építkezésekhez szükséges anyagi források hiánya rögzítette ezeket a kedvezőtlen helyszíneket, ami a fogvatartottak jólétét és a jogi követelmények teljesülését is veszélyeztette, még a 21. században is.

Az 1989 utáni demokratizálódási folyamat és az európai integráció olyan reformokat hozott, amelyek kiemelték az emberi jogok és a rehabilitáció fontosságát. Ennek következtében a régi, elavult intézményeket felújították vagy bezárták, és új kritériumokat határoztak meg a börtönök elhelyezésére. Ezek között szerepelt a jogi segítségnyújtás, az egészségügyi ellátás és a családi kapcsolattartás lehetőségeinek biztosítása.

6.1. Kortárs trendek és kihívások

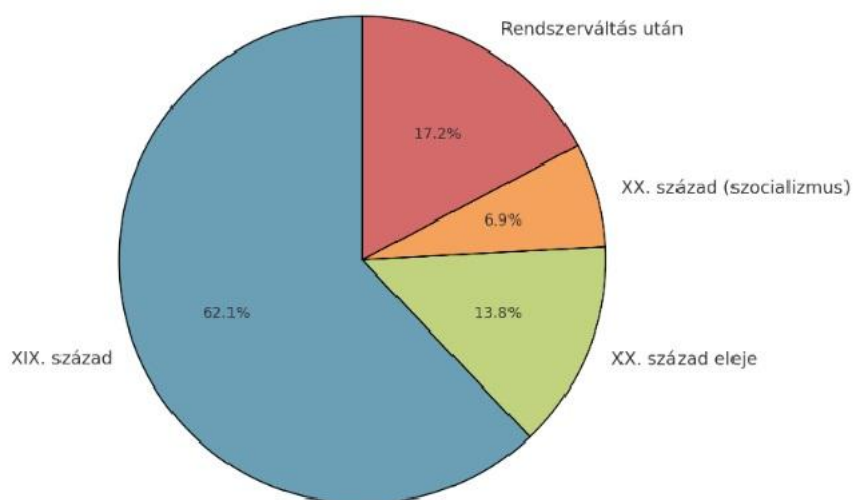
2025-re Kelet-Közép-Európában a börtönhelyszínek kiválasztása továbbra is a történelmi örökség, a társadalmi elvárások és a gazdasági korlátok közötti feszültséget tükrözi. A legjelentősebb kortárs tendenciák a következők:

- A korábbi büntetőmodellek alapján, elszigetelten létrehozott, nagy kapacitású büntetés-végrehajtási intézetek bezárása vagy más funkcióra való átalakítása, amelyeket kisebb, regionális, rehabilitációra fókuszáló intézetek váltanak fel.
- A fogvatartottak társadalmi közelségének előtérbe helyezése, amely javítja a családdal és a közösségi szolgáltatásokkal való kapcsolattartást.

- Politikai viták az új börtönök létesítéséről: egyesek gazdasági lehetőségként tekintenek rá a hátrányos helyzetű régiók számára, míg mások az adófizetők pénzének elpocsékolását látják benne.
- Jogszabályi és emberi jogi nyomás a decentralizált elhelyezés irányába, amely összhangban van a korszerű büntetés-végrehajtási filozófiákkal.

A régió börtönhelyszín-választási problémái a mai napig visszanyúlnak ahhoz a történelmi korszakhoz, amikor az írott jog bevezetése és a szabadságvesztés, mint fő büntetési forma, újdonságnak számított (4. ábra).

A büntetés-végrehajtási intézetek megalapítása, időszakok szerint



4. ábra: A jelenleg működő büntetés-végrehajtási intézetek létrehozása Magyarországon, időszakok szerint. Forrás: a szerző ábrája, a börtönök alapító okiratai alapján (URL4)

Noha az elmúlt három évtized új börtönépítési kezdeményezései pozitív fejleményként értékelhetők, figyelemre méltó, hogy a jelenleg működő magyar börtönök 75%-át még az első világháború előtt hozták létre. Ez azt jelzi, hogy hazánk büntetés-végrehajtási szervezete továbbra is több, mint százéves infrastruktúrára támaszkodik.

Ez a helyzet Kelet-Közép-Európa más országaiban is hasonló, ahol a közös történelmi háttér miatt számos, a birodalmi korszakban alapított börtön működik még mindig, kiegészülve a vasfüggöny időszakában épült kevés számú intézettel, valamint a szocialista rendszerek összeomlása után indított új projektekkel.

6.2. Új szemlélet a Cseh Köztársaságban

A Cseh Köztársaság Büntetés-végrehajtási Szervezete jelentős lépést tett előre azzal, hogy 2017-ben megnyitotta Kelet-Közép-Európa első nyitott börtönét, amelyhez az inspirációs a skandináv „open prison” modell adta. Ennek figyelemre méltó példája a Jiřice településen, Prágától északkeletre található alacsony biztonsági fokozatú intézet.

Ahelyett, hogy elszigetelné a fogvatartottakat a társadalomtól, az intézményt úgy tervezték, hogy egy önfenntartó faluhoz hasonlóan működjön, hangsúlyt fektetve a rehabilitációra és a reintegrációra. A helyszínt nem elszigeteltsége miatt választották ki, hanem azért, mert közel van a helyi szolgáltatásokhoz és támogató hálózatokhoz, ezáltal megkönnyítve a fogvatartottak társadalomba való visszailleszkedését. Ez a kezdeményezés tudatos és humánus eltávolodást jelentett a korábbi szegregációs és kirekesztő gyakorlatoktól. A börtön maximális befogadóképessége 32 fő, ami ideális környezetet biztosít a megfigyeléshez (Kříž – Veteřka, 2021).

Nyilvánvaló, hogy bár Kelet-Közép-Európának nem volt saját, eredeti büntetés-végrehajtási filozófiája, az elmúlt két évszázad arra készítette a térség országait, hogy felgyorsítsák fejlődésüket, és kialakítsák saját politikáikat a börtönrendszer működtetésére vonatkozóan. Bár a keleti hatás továbbra is érezhető a régióban, az újonnan épített börtönök helyszíneinek vizsgálata azt mutatja, hogy ez a befolyás fokozatosan csökken. Mindazonáltal a régió továbbra is komoly kihívásokkal néz szembe börtönrendszere reformja terén, és minden országnak magának kell meghoznia a döntést arról, mely elavult intézményeket zárja be, és hol épít újakat.

7. KÖVETKEZTETÉS

A börtönhelyszínek kiválasztásának folyamata Kelet-Közép-Európában a 19. századtól 2025-ig összetett kölcsönhatást mutat a történelmi igények, a földrajzi tényezők, a politikai befolyás, a társadalmi percepciók és a gazdasági szempontok között. Kezdetben a börtönök a birodalmi hatalom és az elszigetelés eszközeiként működtek, gyakran távoli vagy vitatott helyzetű területeken, a kormányzati kontroll kiterjesztése és az újonnan megjelenő, fegyelmet és rehabilitációt előtérbe helyező büntetés-végrehajtási elvek alkalmazása céljából.

Az idő előrehaladtával a gazdasági motivációk és az infrastrukturális fejlesztések egyre nagyobb szerepet játszottak a büntetés-végrehajtási intézetek térbeli elosztásában. A régió sajátos, autoriter kormányzati hagyományai és a sajátos büntetőpolitika gyakorlata hozzájárult

a börtönügy területi mintázatának kialakulásához, ahol a helyszínek nem csupán a büntetés funkcióját erősítették, hanem a politikai dominancia és a társadalmi stabilitás megerősítését is szolgálták.

A kortárs változások rávilágítanak arra, hogy a biztonság és a humanitárius célok közötti egyensúly megteremtése elengedhetetlen a büntetés-végrehajtásban. Ez a börtönök földrajzi elhelyezkedésének újragondolásához vezetett, amely a nagyobb integrációt és hozzáférhetőséget helyezi előtérbe, miközben továbbra is számol a történelmi büntetőpolitikai térszerkezetek tartós hatásaival.

I. táblázat: Büntetés-végrehajtási intézetek elhelyezkedésének összefoglaló táblázata a három évszázad során

Időszak és régió	Stratégiai tényezők	Példahelyszín	Fő következmények
19. századi Lengyelország/Litvánia	Birodalmi/politikai	Átalakított kolostorok	Birodalmi kontroll megerősítése, izoláció, szimbolikus hatalom, az írott jog alkalmazása
19. század végi Magyarország	Birodalmi/jogi	Sopronköhida börtön	Gazdasági megfontolások, jogállamiság érvényesítése
Kelet-Közép-Európa / Szovjetunió (20. század az 1960-as évekig)	Gazdasági/ipari	Bányászati börtöntelegek és kényszermunkatáborok	A büntetőmunka gazdasági motor, regionális fejlesztés
Szocialista korszak (1960- as évek – vasfüggöny leomlása)	Gyakorlati	Hrubieszów, javítóintézet	Logisztikai előnyök, meglévő börtönök fenntartása
20–21. századi Kelet- Közép-Európa	Jogi és szakmai elvárások teljesítése	Birodalmi örökségű régi börtönök	Humanitárius büntetés-végrehajtási célok, elavult infrastruktúra
20–21. századi Cseh Köztársaság	Társadalmi/humánus reform	Jiřice „nyitott börtön”	Hozzáférhetőség, rehabilitáció, közösségi fókusz

Forrás: saját szerkesztés

Ezek az esettanulmányok rávilágítanak arra, hogyan kapcsolódnak össze a politikai motivációk, a gazdasági megközelítések és a változó büntetés-végrehajtási filozófiák Kelet-Közép-Európa börtönrendszereiben. A történelmi elszigetelő birodalmi stratégiáktól a társadalmi reintegrációt

célzó kortárs kezdeményezésekig minden példa tükrözi a tágabb történelmi trendeket, az államépítés folyamatát és a büntetésről alkotott társadalmi felfogás változásait.

Hagyományosan számos börtönt szándékosan távoli területeken – például hegyekben, sűrű erdőkben vagy határvidékeken – helyeztek el, hogy elősegítsék az elítéltek társadalmi kirekesztését, és minimalizálják a szökés vagy a zavargás esélyét. Ezzel szemben később egyes intézeteket közelebb építettek a városi központokhoz, többek között a jobb felügyelet, a hatékonyabb bírósági együttműködés és a nagyobb nyilvánosság érdekében.

Ez az izoláció és hozzáférhetőség közötti feszültség jól szemlélteti a büntetés-végrehajtási filozófia változásait: a 19. században az elszigetelés és a kontroll dominált, míg a 20–21. században a rehabilitáció és a közösségi felügyelet került előtérbe.

A jövőbeli börtöntelepítési stratégiák Kelet-Közép-Európában várhatóan továbbra is ezen ellentétek mentén mozognak, a történelmi tapasztalatokból merítve, ugyanakkor alkalmazkodva a változó politikai, társadalmi és gazdasági környezethez.

Felhasznált irodalom

Fazio, S. (2014): The Bourbon monarchy and prison legislation in Sicily: Two competing plans for reform (1826–1830). *Modern Italy*, 19(4), 369–383. <https://doi.org/10.1080/13532944.2014.939163>

Ackermann, F. (2019): Territorialisation and Incarceration: The Nexus between Solitary Confinement, Religious Praxis and Imperial Rule in Nineteenth-Century Poland and Lithuania. *Acta Poloniae Historica*, 118, 5. <https://doi.org/10.12775/aph.2018.118.01>

Forgács, Judit (2021): Javítás – Nevelés – Reintegráció. Változó fogalmak és formálódó tartalmak a szabadságvesztés végrehajtásában (PhD értekezés) Miskolci Egyetem, Állam- És Jogtudományi Kar Deák Ferenc Állam-És Jogtudományi Doktori Iskola.

Nilsson, R. (2003): The Swedish Prison System in Historical Perspective: A Story of Successful Failure? *Journal of Scandinavian Studies in Criminology and Crime Prevention*, 4(1), 1–20. <https://doi.org/10.1080/14043850310010776>

Averkíeva, K. V. (2014): The territorial organization of correctional institutions in Russia. *Regional Research of Russia*, 4(3), 152–164. <https://doi.org/10.1134/s2079970514030022>

Krajewski, K. P. (2023): Penal exceptionalism in countries of Central Europe. Why is the region different? *Archives of Criminology*, XLV/2, 171–211. <https://doi.org/10.7420/ak2023.09>

Nilsson, R. (2003): The Swedish Prison System in Historical Perspective: A Story of Successful Failure? *Journal of Scandinavian Studies in Criminology and Crime Prevention*, 4(1), 1–20. <https://doi.org/10.1080/14043850310010776>

Korotkyi, O. (2024): Compositional and stylistic features of the Northern Black Sea region's detention facilities of the first third of the 19th century. *Architectural Studies*, 10(1), 115–124. <https://doi.org/10.56318/as/1.2024.115>

Uzuner, A. T., & Geyikçi, U. B. (2021): Selection criteria for prison locations: Key study of Turkey. *Journal of Multi-Criteria Decision Analysis*, 28(1–2), 99–111. <https://doi.org/10.1002/mcda.1735>

Andrékó Z., & Forgács J. (2023): Az orosz büntetőpolitika és börtönügy főbb irányai és 1497–1960 között. *Magyar Rendészet*, 23(3), 17–35. <https://doi.org/10.32577/mr.2023.3.1>

Canter, David, & Youngs, Donna (2017): *Principles of Geographical Offender Profiling*. Routledge. <https://doi.org/10.4324/9781315246086>

Machcewicz, A. (2023): Obedience to Authority: Attitudes of Prison Officers in Stalinist Poland, 1944–1954. *East European Politics and Societies: And Cultures*, 37(4), 1180–1203. <https://doi.org/10.1177/08883254221132280>

Kobiałka, D., Michalski, M., Karski, K., Lokś, A., Pawleta, M., Rezler-Wasielewska, V., Wroniecki, P., Wysocka, J., & Czarnik, M. (2024): Searching for the Missing Graves of PoWs from the Second World War—An Example of Research Conducted in the Area of Stalag VIII B (344) Lamsdorf. *Journal of Field Archaeology*, 49(6), 468–483. <https://doi.org/10.1080/00934690.2024.2343511>

Holá, B., & Bouwknegt, T. (2022): ‘Jáchymov’s Hell’: Trekking in the Memoryscape of Czechoslovakia’s Communist Forced Labour Camps. *International Criminal Law Review*, 22(1–2), 328–346. <https://doi.org/10.1163/15718123-bja10095>

Világhálós források

<https://bv.gov.hu/hu/intezetek>

URL1: https://www.lrt.lt/en/news-in-english/19/1263186/multifaith-panopticon-with-modern-amenities-history-of-lukiskes-prison-in-vilnius?srsId=AfmBOoo3_RpGSNCdXeEjp16x5ETbIk1X99M6gJeik8r0F_OrKIqvCl0W

URL2: (<https://szeged.hu/cikk/nemzeti-emlekhely-lesz-az-egykori-recski-kenyszermunkatabor-helyszinen>)

URL3: (<https://www.sw.gov.pl/strona/opis-zaklad-karny-w-hrubieszowie>)

URL4: <https://bv.gov.hu/hu/intezetek>

Hosszú Dorina egyetemi hallgató**Debreceni Egyetem***hosszudorina001@gmail.com***A KÁBÍTÓSZER-KERESKEDELEM VEGYÉSZETI ALAPJAI ÉS
GLOBÁLIS HATALMI JÁTSMÁI****Absztrakt**

Tanulmányom a vegyészmérnöki és a kriminálgeográfiai tudományokban megjelenő metszéspontokat, illetve átfedéseket vizsgálja az illegális kábítószer-hálózatok mentén. Egyik tudományág ismeretei segítik a másikat, és szélesebb látókörű szemléletet biztosíthatnak, mely a globális problémák megoldása érdekében elengedhetetlen. A vegyészeti szempontok bemutatása rávilágít arra, hogy a kémiai ismeretek miként hasznosulhatnak a bűnszervezetek által működtetett illegális laboratóriumokban, növényi eredetű, félszintetikus és szintetikus drogok előállításában. Kábítószer-vizsgálatok esetén a hatóságok is vegyészmérnökökre és analitikai kémikusokra támaszkodnak, például az anyagok azonosításához, új szintetikus anyagok felismeréséhez vagy gyártási módszerek visszafejtéséhez. A bódítószerekhez szükséges növények termesztése, legális vagy illegális anyagok előállítása és forgalmazása során fontos tényezők a földrajzi, természeti adottságok, melyek figyelembevétele jelentős információkkal szolgálhat. Kriminálgeográfiai szemszögből történő elemzés feltárja a csempészhálózatok működéséhez kapcsolódó térbeli mintázatokat, tranzitközpontokat, valamint az állami szabályozás és a joggyakorlás földrajzi egyenlőtlenségeit. Részletesen bemutatom a kartellek és maffiák térbeli jelenlétét, valamint az ebből eredő társadalmi következményeket, különösen a kiszolgáltatott populációk romló helyzetét.

Kulcsszavak: bűnszervezetek, csempészet, kábítószer, kereskedelem, kriminálgeográfia

1. Bevezetés

A szervezett bűnözés globális hálózatai – különösen a kábítószer-kereskedelem – olyan összetett jelenségek, amelyek megértéséhez elengedhetetlen a földrajzi, társadalmi és kémiai tényezők együttes vizsgálata. Amint arra a környezeti kriminológia és a bűnözésföldrajz is rámutat: a bűnözés sosem véletlenszerű, az illegális tevékenységek elterjedése és koncentrációja szorosan összefügg a helyi adottságokkal.

Jelen tanulmány azt vizsgálja, miként határozzák meg a földrajzi körülmények és a társadalmi-gazdasági viszonyok a kábítószertermelését, előállítását és globális kereskedelmét, különös tekintettel a vegyész-mérnöki szaktudás szerepére. A kriminálgeográfia alapvető keretét biztosít annak megértéséhez, hogy miért éppen a polgárháborús állapotoktól, korrupciótól vagy extrém szegénységtől sújtott régiók válnak a nyersanyagtermelés fő forrásaivá (pl. kokacserje az Andokban, ópiummák Afganisztánban) (Sivadó 2020a).

A termesztéshez szükséges klimatikus és topográfiai feltételek mellett a társadalomföldrajzi tényezők – mint a gyenge kormányzati struktúrák, a fragmentálódás és az alacsony életszínvonal – teszik lehetővé, hogy a kartellek és bűnszervezetek beépüljenek a helyi közösségekbe. Míg a természetes és félszintetikus drogok (heroin, kokain) igénylik a megfelelő termőterületet, addig a szintetikus kábítószer (fentanil, metamfetamin) gyártása már szinte bárhol létrehozható titkos laboratóriumokban, ami új kihívások elé állítja a bűnüldözést.

Tanulmányom célja a kábítószerútjának bemutatása, az alapanyag beszerzésétől a komplex gyártási folyamatokon át a globális csempészútvonalak és a nagy felvevőpiacok feltárásiáig. Ezzel rávilágítok a bűnözés és a területi jellegzetességek elválaszthatatlan kapcsolatára, valamint a bűnszervezetek pénzmosási mechanizmusaira. A két tudományterület metszéspontjainak elemzése pontosabb és hatékonyabb beavatkozást tesz lehetővé a szervezett bűnözés elleni harcban.

2. A természetes kiindulási alapanyagok beszerzése

A kiindulási anyagok termesztése két esetben játszik fontos szerepet, a természetes és a félszintetikus kábítószer előállítása során. Ezen ültetvények esetén két fő meghatározó tényezőt szeretnék megemlíteni, melyek szorosan összekapcsolódnak. Könnyebb illegális, nagy területszükségletű ültetvényeket olyan környezetben létesíteni, ahol nagy a korrupció, esetleg katonai diktatúrák vannak jelen vagy polgárháborús állapotok uralkodnak (Uri, 2012). Ezzel kapcsolatos a másik tényező, ami az elszegényedés, vagyis a megvesztegethetőség mértéke. Ahol nagy szegénység uralkodik, ott a helyieket könnyű befolyásolni és meggyőzni a növények termesztéséről, úgy, hogy az mindenki számára nyereséges legyen. Vagyis, számos olyan társadalomföldrajzi tényező azonosítható, amelyek hatással vannak a bűnözésre. Összességében, ahogy egy adott régió egyre fragmentáltabbá válik – fegyveres konfliktusok, erőszakos mozgalmak, gyenge kormányzati struktúrák és az ezzel párhuzamba hozható alacsony életszínvonal következtében (például Nyugat-Afrika) -, ezáltal megkönnyítve a

kartellek számára a régióba való beszivárgást, különösen a kábítószer-termesztés, illetve a tranzitútvonalak és -pontok kiépítése céljából.

2.1 Kábítószer a természetből

2.1.1 Növényi és gombaalapú eredet

A természetes eredetű tudatmódosító szerek spektruma rendkívül széles, így ebben a pontban csak a legismertebb anyagok közül néhányra szeretnék kitérni. Az ide sorolható drogok közül a legnagyobb mértékben elterjedt a kender, melyből hasist, illetve marihuánát állítanak elő. Bár a hatóanyag növényből való kinyeréséhez elengedhetetlen némi szaktudás, kémiai szintézisre nincs szükség és csak kis mértékű feldolgozást igényel. Igyekeznek földrajzilag nehezen megközelíthető, felderíthető helyen létrehozni az ültetvényeket, ami Mexikó távoleső hegyvidéki területeire kifejezetten jellemző. Afganisztán és Marokkó igazán jelentős hasis források, míg marihuána előállításban Mexikó és Hollandia jelenléte, tevékenysége a meghatározó. A pszilocibin-tartalmú gomba (varázsgomba) is a teljesen természetes eredetű, pszichoaktív szerek közé sorolható. A varázsgombák számos faja természetes élőhelyén fordul elő és ezek a gombák szolgáltatják a központi idegrendszerre ható alkaloidokat, a pszilocibint és a pszilocint (Osváth, 2023). A meszkalin egy másik hallucinogén vegyület, melyet bizonyos kaktuszok természetes védőanyagként állítanak elő. A meszkalint tartalmazó kaktuszok elsősorban Észak- és Dél-Amerika bizonyos részein fordulnak elő, főként félsivatagos, hegyvidéki területeken.

2.1.2 Természetes alapok, mesterséges módosításokkal

Félszintetikus kábítószeres esetén piaci tekintetben a két legjelentősebb anyag a kokain és a heroin. A kiindulási anyagok, a kokacserje és a mákgubó, szinte bárhol termesztendő. A kokaintermelés túlnyomó részben Kolumbia, Peru és Bolívia (Selján, 2008) területére koncentrálódik, melyet szokás kokain háromszögnek is nevezni. Itt ideálisak az éghajlati viszonyok és nagy hatalomra tettek szert a szélsőséges szervezetek, így a helyi fegyveres csoportok ellenőrzik a termesztést. Ebben az esetben már nagyobb tudásra van szükség, mivel a kokacserje levelét fel kell dolgozni, ami rendszerint az esőerdőben, a termelés helyszínéhez közel kialakított illegális laboratóriumokban zajlik. Először a kokacserje leveléből oldószerek segítségével kivonják az alkaloidákat, majd a kokain kicsapásával előállítható egy nyers kokapaszta. Ezután lépésekben tovább tisztítják a kapott anyagot, illetve növelik a kokain koncentrációját. Az ilyen jellegű kábítószer-előállító laboratóriumokban nem megfelelő

körülmények uralkodnak, ami a hiányos szaktudással kiegészítve különös veszélyt jelent, mind az ott dolgozókra, az anyag tisztasága szempontjából pedig a fogyasztókra is. A heroin esetében mákgubó a kiindulási anyag, melyet még éretlenül be kell metszeni. A kifolyó fehér nedv az ópium gyanta, ami tartalmazza az alkaloidokat, például a morfint. A kifolyt, levegőn megbarnult nedvet összegyűjtik, majd kivonják belőle a morfint, hiszen ennek az átalakításával nyerhető heroin. A kívánt kábítószer létrehozásához a morfint acetilező szerrel kell reagáltatni, hogy a diacetil-morfint, azaz heroint kapjuk eredményül. Ennek a tudatmódosító szernek az előállítása is titkos, ellenőrizhetetlen, szennyezett konyhai vagy őserdei helyszíneken zajlik és az anyag minősége is rendkívül bizonytalan. Afganisztán a világ legnagyobb heroint termelő területe, az afgán gazdaságnak ez fontos export cikke, míg a tálibok és egyéb fegyveres csoportok is nagy bevételre tesznek szert kereskedelmi hálózatuk révén. Globálisan egy jelentős ópiumtermelő mai napig az arany háromszög, ami Burma, Laosz és Thaiföld határán fekszik, majd az ebben a régióban előállított heroin is nemzetközi piacokra kerül.

2.2 A laboratóriumi szintézis jelentősége

A szintetikus drogok gyártása során nincsen szükség természetes kiindulási anyagra, hiszen ezeket a vegyületeket teljes mértékben mesterséges módszerekkel állítják elő. Ezek esetében nem szokatlan, ha másik szer hatásának utánozására készülnek, gyakran módosítják már ismert szerek kémiai szerkezetét a tiltólista elkerülése érdekében. Emiatt a fogyasztó soha nem lehet biztos az összetételben, sem a pontos hatásban. A laboratóriumi körülmények ebben az esetben sem megbízhatóak, a végtermék minőség és tisztaság ellenőrzése nem jellemző. A szintetikus kannabinoidok hatása a marihuánához hasonló, de sokkal erősebb, akár halálos is lehet. Gyakran előállított vegyületek közé tartoznak még a szintetikus kationok, melyeket „fürdőző” néven ismerhetünk, ezek stimuláns hatásúak. Benzodiazepinek közül pedig a Xanax az egyik legismertebb. A mexikói kartellek esetén a jól kiépített nemzetközi hálózatukon megszokottá vált a fentanil csempészet is, mely egy szintetikus opioid. A verseny a különböző drogpiacon szereplők között ahhoz vezetett, hogy új szerek, korszerű gyártási módszerek jelennek meg, a drogereskedelemből befolyt pénz pedig lehetővé teszi, hogy a szervezett bűnözés olyan kutatási és fejlesztési munkát finanszírozzon, ami vegyész-mérnöki szinten mozog. Például új prekursor vegyületeket keresnek, amiket még nem tartalmaz a tiltólista vagy olyan fentanil-analógokat állítanak elő, amik jogilag még nem szabályozottak, illetve olyan szintetikus kannabinoidokat is fejlesztenek, melyek szintén egy újabb jogi „kiskaput” jelentenek.

3.A kábítószerbűnözés térbelisége

3.1. Latin-Amerika, mint a droggartellek hazája

Hazánkban nem olyan elharapódzott a droggereskedelem, mint a világ egyes részein. A szervezett bűnözésben jelentős szerepet játszanak a droggartellek, melyek tekintélyüket abból szerzik, hogy kapcsolataik mindenhova elérnek és nem zárkoznak el az erőszak alkalmazásától sem. Ezek a szervezetek hatalmas globális hálózatot alakítottak ki és a kábítószerkereskedelemnek számukra azért van nagy jelentősége, mert profitjuk jelentős részét ebből szerzik, igen rövid idő alatt. A hálózatok nem csak az ország társadalmára, de a gazdasági viszonyokra is nagy befolyással vannak. A kereskedelemből származó bevétel felhasználásával sokszor már nemzetközi problémává alakul az ilyen bűnözői csoportosulások létezése. Egyes helyekről és emberekről már a nevük hallatán is az erőszak, illegális fellépések és csempészet juthat eszünkbe. Még ha a Medellín Kartell neve nem is ismerős, de Pablo Escobaré már egészen biztosan az, a laikusok számára is. Kolumbia egyik, ha nem a legnagyobb szervezett bűnözői köréről beszélünk, akik hírhedtek voltak erőszakos viselkedésük miatt, és több ellenük fellépő rendőr vagy drogellenes kampánnyal foglalkozó politikus lett bűncselekmény áldozata. Latin-Amerika nevezhető a kokain hazájának is és mivel az 1980-as években a kokain kezdett globális szinten elterjedni, így megnőtt az igény a kokacserjék termesztésére. Kolumbia, Peru, illetve Bolívia (Selján, 2008) gyorsan a világ kokainkereskedelmének országaivá váltak, de a Medellín Kartell a világszintű kereskedelem jelentős részét uralta. A nagy nemzetközi droggartellek gyakran alkalmaznak szakértő vegyészeket vagy vegyészmérnököket illegális laborokban, akik optimalizálják a hozamot, biztonságosabbá teszik a folyamatokat, nagyobb eséllyel elkerülik a lebukás veszélyét például minimális szaggal vagy hőtermeléssel. Rövid idő alatt rendkívüli vagyona tett szert a kartell, mellyel nyomást tudtak gyakorolni a politikai és társadalmi életben is. Miután a Pablo Escobar vezette csoport szétesett, a Cali Kartell törekedett helyük átvételére, viszont az ő kifinomultabb megközelítésük kevésbé volt célravezető. Nem volt jellemző a nyílt erőszak alkalmazása, inkább a korrupció jelenlétére támaszkodtak, profitukat pedig legális vállalkozásokba fektették, pénzüket tisztára mosták. Ez a kartell körülbelül az 1990-es évek közepéig működött aktívan, majd befolyásos tagjait, a vezetők nagy részét letartóztatták, így a hálózat is szétesett. Ezen időszak után Kolumbia kábítószerkereskedelme lényegesen átalakult. A korábban említett két nagy kartell megszűnését követően nem volt jelen más nagy drogbáró, a bűnözői szervezetek decentralizálódtak. Az 1970-2000-es évekre kevesebb, de jelentősen nagyobb szervezetek voltak jellemzőek, mára ez a helyzet átformálódott és széttagolt, kisebb, de annál erőszakosabb, több esetben fegyveres csoportok

váltak befolyásossá, kiterjedtté (Selján, 2008). A kokain csempészet logisztikája mai napig gyakran innen indul, majd a mexikói kartellek együttműködésével, ellenőrzésével eljuttatják az Egyesült Államokba. Az utóbb említett mexikói bűnszervezetek közül az egyik leghatalmasabb a Sinaloa Kartell, melynek volt vezetője a világ egyik legkeresettebb bűnözőjének számított. Tevékenységük azonban túlmutat a kokain kereskedelmén, a piacon metamfetamin, heroin és marihuána csempészettel is jelen vannak. Ők a mai napig aktívak, bár főnökük, Joaquín „El Chapo” Guzmán, bebörtönzése belső konfliktusokhoz és erőszakhoz vezetett, így volt tagjaiból megalakult a Cartel de Jalisco Nueva Generación (CJNG). Ez az új generációs kartell nagyobb mértékben folyamodik brutális módszerekhez, jelentősen terjeszkednek riváisaik kárára, illetve a fentanil kereskedelem egyik legfőbb szereplőjévé váltak. A vegyészmérnökök ismeretei (reakciómechanizmusok, oldószeres, katalizátorok, tisztítási módszerek stb.) nélkülözhetetlenek az ilyen anyagok gyártásához, akár legálisan, akár illegálisan. A Golfo Kartell, azaz a Cártel del Golfo egy másik jelentős bűnhálózat Mexikóban, bár tevékenységük csúcspontja az 1990-2000-es évek környékére összpontosult, hiszen ekkor ők uralták a tudatmódosító szerek kereskedelmi útvonalait az Egyesült Államok keleti partjára (Ács, 2019). Még mindig nagy szerepet tölt be és befolyásos kartell, de a rivális kartellek növekedése, térnyerése miatt már inkább háttérbe szorul.

3.2. Jelentős bűnszervezetek a világ más tájairól

A nemzetközi hírekben, filmekben és sorozatokban rendszeresen a hírhedt latin-amerikai szervezeteket említik, melyeknek befolyásuk nem ismer határokat, bűncselekményeikről pedig érdemes beszélni, mivel helyzetük rendkívül képlékeny. Hajlamosak azonban megfélemlíteni a többi, illegális kereskedelemben és feketegazdaságban szintén jelentős szerepet betöltő szervezett bűnözői csoportokról. Míg Mexikót vagy Kolumbiát a nemzetközi tevékenységükből adódóan ismerjük, az „olasz maffia” kifejezést akár a hétköznapi életben is emlegetjük pusztán szófordulatként, ami nem véletlen. Az olaszországi 'Ndrangheta maffia egyedi kapcsolatban áll a dél-amerikai termelőkkel, így jól kiépített csempészhálózattal rendelkeznek, melyen keresztül rendkívül nagy mennyiségben képesek kokaint bejuttatni Európába, többnyire vízi szállítás útján. Globálisan az egyik legveszélyesebb, illetve számunkra felfoghatatlan vagyonnal rendelkező bűnszervezetet ők jelentik (Andreides, 2010). Az orosz maffia azonban még kegyetlenebb és radikálisabb, mint az előbb említett olaszországi szervezet, részletes információgyűjtés és agresszív fellépés a jellemző rájuk. Riasztó mértékben jelen a teljes illegális gazdasági szektorban. Részt vesznek a szabályozatlan fegyverkereskedelemben,

a műkincs-csempészetben és élen járnak a kibertér szabályellenes manipulációjában is (Hankiss, 2013). Nagy probléma, hogy a legális piacon is jelen vannak és sikeresen beépültek a gazdaságba, ezzel még hatékonyabbá téve a szervezett bűnözés működését. A Távols-Keleten egy „Sam Gor” nevezetű transznacionális csoportosulás a legmeghatározóbb, mely több ázsiai bűnbanda tagjaiból tevődik össze. Rájuk a heroin és a metamfetamin terjesztése jellemző, főként a félszintetikus, illetve szintetikus kábítószer piacát uralják, de a szerencsejáték üzleti világában is aktív résztvevők. Ezen a ponton szeretnék említést tenni Afrikáról is, különösen Nyugat-Afrikáról. Itt kevésbé jellemző a tudatmódosító anyagok előállítása, illetve a kartellek és a maffia sincs úgy jelen, mint a fentebb említett régiókban. Afrikának ezen részén magas szintű korrupció és erőszak van jelen, amihez gyenge kormányzás társul, melyet más kontinens bűnszervezetei is kihasználnak. A helyi bűnözői hálózatok ily módon pótolhatatlan szerepet töltenek be a csempészetben és az új tranzitútvonalak, tranzitpontok megjelenésében.

3.3. Kábítószer-csempészet és kereskedelem globálisan

A drogkereskedelem globális iparág, évi milliárd dolláros bevétellel. A drogokhoz szükséges alapanyagokat (prekursorokat) gyakran más vegyipari termékek közé rejtve szállítják. Vegyszertudással ezek az anyagok felismerhetők és szétválaszthatók, akár az előállítás, akár a bűnüldözés oldaláról nézve. Csempészetnek nevezhető az is, amikor saját részre, kis mennyiségben hoznak át határokon illegális dolgokat, viszont ezen tanulmány szempontjából a szervezett bűnözés és kialakult kereskedelmi hálózatok nagyobb jelentőséggel bírnak. Mint már korábban említettem, több termelői ország aktívan állít elő tudatmódosító szereket és egyre hatékonyabban szállítják ezeket a kiterjedt hálózatukon. Az előállítás helyéről általában Európába, illetve az Egyesült Államokba igyekeznek eljuttatni a szállítmányukat. A mexikói kartellek esetében kiemelkedően fontos a szárazföldi szállítás, hiszen itt hosszú és nehezebben ellenőrizhető a határszakasz. Ebben az esetben a csempészeknek kreatívnak kell lenniük, hiszen a közúti ellenőrzések során a bűnüldöző szervek nagy figyelmet fordítanak a kábítószer keresésére és ellenőrzésére. Gyakori, hogy rejtett rekeszeket alakítanak ki a járművekben, akár a padlóban vagy az üzemanyagtartályban, illetve szokás a pótkerekeket használni rejtékhelynek, de tehetik a drogot nagyobb szállítmányok közé is. A vízi csempészet gyakran hajóval történik és a nemzetközi kereskedelmi útvonalakat használja ki, így rendkívüli mennyiségű árut lehet mozgósítani a tengereken. Itt megszokott módszer, hogy a kábítószer vízálló csomagokban a hajó külső, víz alatti részeihez rögzítik, de a hajó belső területén is csempészhetnek üregekben, szellőző nyílásokban, de akár a kabinokban is. Egy másik mód

ebben az esetben is, hogy legális szállítmányok közé rejtik el az illegálisat, viszont az sem kizárt, hogy kisebb, rejtett konténereket bújtatnak el nagyobbakban, ezzel is csökkentve a rajtaütés kockázatát (Wen, Hsu, Cheng, 2017). A következő mód a légi úton történő csempészet. A repülőtéren is szigorú ellenőrzési és biztonsági protokoll van életben, így a bűnözőknek ezekkel párhuzamosan fejlődő módszerekhez kell folyamodniuk. Általános módszer, hogy poggyászokban történik a csempészet és próbálnak tenni arról, hogy ez ne legyen feltűnő a röntgenskenneren. Ebben az esetben is nagy mennyiségű kábítószer szállítható a légi teherárak közé rejtve vagy hasonló megoldás alkalmazható, mint a hajók esetén, úgynevezett parazita konténerek létrehozásával. Korlátozott opció lehet a csempészalagutakon keresztül történő tevékenység, mivel nagyobb kartellek olyan föld alatti alagutakat építenek, melyek határ egyik oldaláról a másikra vezetnek. Ennek a mexikói-amerikai csempészetben van nagyobb szerepe. Kisebb mennyiség esetén a testben, testüregekben történő szállítás sem kizárt, de ez különös veszélyt jelent a csempészre. A drogcsempészet során gyakran beágyazzák a drogokat más anyagokba (pl. ruhákba, gyantába, italokba), majd a célállomáson vegyi módszerekkel kinyerik. Minden esetben közreműködhetnek az illegális tevékenységben korrumpált alkalmazottak, de számos alkalommal erőszak vagy megvesztegetés áldozatai is lehetnek az ilyen környezetben dolgozó emberek.

3.4. Kiemelt csempészútvonalak

A csempészetben résztvevő országok nem feltétlenül tartoznak a termelők vagy fogyasztók csoportjába, viszont a kereskedelemben és az útvonalak tervezésében, szállításban jelentős szerepet játszanak. A kokain esetében már korábban említettem, hogy túlnyomó részben Dél-Amerika szolgáltatja az illegális árut, innen például Közép-Amerikán és Mexikón keresztül eljuthat az USA-ba. Ez a forgalmas útvonal az egyik legerőszakosabb, mivel itt tevékenykednek a mexikói droggartellek, emiatt az Egyesült Államokba már a Karib-tengeren keresztül is igyekeznek szállítani. Másik kiemelt célállomásnak számít Európa, ebben az esetben előszeretettel próbálnak hajóval vagy repülővel közvetlenül Hollandiába csempészni. Európa esetében az előzőnél időigényesebb, de bevált módszernek számít a nyugat-afrikai tranzitpontokon keresztül Spanyolországba, majd Hollandiába, illetve Belgiumba történő szállítmányozás.

Az ópiumtermesztés- és előállítás esetében Afganisztán jár az élen, hiszen a világpiac 80-90 százaléka innen származik. A legismertebb szárazföldi útvonal már évtizedek óta működik. Ez utóbbi a balkáni irány (Bihari, 2022), mely során a fuvarozás Afganisztánból indul ki, és az út

során érinti Iránt, Törökországot, Bulgáriát, Szerbiát, Magyarországot, majd eljut Nyugat-Európába. Északi irányba, például Üzbegisztánon keresztül, Oroszország piacát látják el heroinnal. Déli irányba a pakisztáni határ közelségét, illetve az erős külföldi támogatottságot használják ki (Dely, 2016), tengeren keresztül az Arab-öböl országait szolgálják ki, ahonnan Afrikai keleti partjára, majd Európába juttatják termékeiket.

Globálisan az egyik legelterjedtebb illegális mezőgazdasági tevékenység a kannabisztermesztés, amely Marokkóban, Albániában és a Közel-Keleten kiemelkedő mennyiségű. Marokkón belül a Rif-hegység egy jelentős hasistermelő, ahonnan a Gibraltáriszoroson keresztül általában Európába szállítanak – gyakori cél Spanyolország, Franciaország, Németország, illetve Hollandia is. Albánia Európa egyik fő törvényellenes marihuána termesztoje, itt gyakran a balkáni útvonalakat használják a kábítószer terjesztéséhez. Libanonban hagyományos termelés folyik a Bekaa-völgyben, és az innen származó árut Szírián, illetve Törökországon keresztül igyekeznek más országokba eljuttatni.

A szintetikus drogok esetében a környezeti, földrajzi adottságok szinte jelentéktelenek, mivel ezeket az anyagokat nem kell mezőgazdaságban termeszteni, esetükben nincs szükség természetes forrásra. Az ilyen szereket teljes mértékben mesterségesen, laboratóriumokban szintetizálják, így a világ bármely pontján előállíthatók. Kelet-Ázsiára és Mexikóra például a metamfetamin, illetve a fentanil gyártás jellemző, Hollandiában és Belgiumban különösen az amfetamin és MDMA előállító központok elterjedtek, viszont illegális laboratóriumok szinte minden országban fellelhetők. Ezek a kábítószerek rendkívül veszélyesek, hiszen magas a hatóanyag tartalmuk, így könnyű őket túladagolni és az összetevőik ismeretlenek, azaz hatásuk kiszámíthatatlan. Gyakori a személyautóval, kamionnal vagy akár postával történő szállítás, általában tabletták formájában, ilyenek például az amfetaminból és koffeimből összetevődő pirulák.

3.5. Meghatározó felvevőpiacok

A kábítószer-piacok esetében is fennáll, hogy a kereslet határozza meg a kínálatot, tehát a termelést és beszállítást a fogyasztók igényeihez igazítják. A világ egyik legszélesebb választékkal rendelkező illegális szerkereskedeleme Észak-Amerikában zajlik, mivel itt több szempontból is erős a kereslet. Az USA-ban nagy a kereslet kokain, heroin, opioidok iránt, de a szintetikus anyagok is felkerülnek a fogyasztói lista élére, míg Kanadában ez utóbbiak mellett a legális kannabisz használata jelentős. Ezekről a régiókról általánosságban elmondható, hogy fejlett logisztikai infrastruktúrával rendelkeznek, tehát a csempészet folyamata is könnyebb.

Sok fogyasztó a receptre kapható fájdalomcsillapítóknak vált függőjévé, így szinte bármilyen összeget képesek kifizetni a kívánt anyagért. Európában az előbb említett szereken (EMCDDA) kívül a partidrogok használata vált rendkívül elterjedtté, például Franciaországban vagy Belgiumban. A heroinfogyasztók közül az egyik legnagyobb Oroszország, ahova például Közép-Ázsiából érkezik az afgán heroin. Az országban az erős opioid intravénás használata megszokott, mely során a szerhasználó egy edénybe helyezi a por állagú anyagot és feloldja azt víz hozzáadásával. Ezt követően alulról hőközlés szükséges a teljes oldódás eléréséhez, esetleg egy vattadarabon átszűrhetik a szennyeződések eltávolítása érdekében, majd a folyadékot fecskendőbe szívják fel a vattán keresztül. A fogyasztó a tűt egy vénába vezet, majd lassan beinjektálja a szert, így a hatás szinte azonnali. Ez a módszer jelentős egészségügyi kockázatokkal jár, mind a drogaddikció kialakulása miatt, illetve a fertőzések, járványok (HIV, hepatitis, szepszis, tályog) is szoros kapcsolatban állnak a használattal. Délkelet-Ázsiában főként a mesterséges amfetamin-származékok elterjedtek, viszont kisebb mértékben itt is jelen van a marihuána, kokain és a heroin. Ausztrália és Új-Zéland területén egy kisebb, szűkebb körű fogyasztói közeg a jellemző, ezért és a kiemelkedő életszínvonal, illetve a versenyképes jövedelem miatt is rendkívül drága áron értékesítik a tudatmódosító szereket. Afrika esetében egy egészen új kereskedelmi tér megjelenését láthatjuk, növekszik a kereslet a természetes és félszintetikus drogok iránt. A nagyobb vásárlói érdeklődés kiváltó okai közé tartozik a gyors urbanizáció, illetve a társadalmi helyzetek radikalizációja is.

Az importáló országok gyakran az erősebb gazdasági háttérrel rendelkeznek, ebből következik, hogy a feketepiacon keresztül több pénz fog visszaáramlani a forgalmazókhoz, bűnszervezetekhez. A könnyű elérhetőségen kívül fontos befolyásoló tényezők lehetnek a szerhasználatban a társadalmi kihívások és a szociális problémák. A stressz, a mentális betegségek, a túlterheltség vagy a munkanélküliség, de akár a rendszer hibái is növelhetik a vásárlói igényt. Az USA opioidválsága és az ahhoz köthető túladagolás-járvány például az egészségügyi szektor hiányosságaira vezethető vissza. Általánosságban elmondható a termékelvevő országokról, hogy növekednek az egészségügyi terheik, erősödik a társadalmi marginalizáció és növekszik a börtönnépesség. Gyakori, hogy a közvélemény erőteljesen megoszlik a legalizálással, illetve a szigorítással kapcsolatban.

3.6. A szervezett bűnözés és a társadalmi, populációs helyzetek szoros összefüggése

A szervezett bűnözői hálózatok és a termelői országok, illetve a kartellek tevékenykedési területe rendkívül szoros kapcsolatot mutatnak. A társadalmi problémák, szegénység és

korruptió miatt átvehetik az irányítást az illegális szervezetek, melyek nagy befolyással bírnak ezeken a területeken. Az olyan helyeken, ahol eluralkodtak a bűnözői csoportok többnyire jellemző az instabilitás és egyenlőtlenség, mind társadalmi, mind gazdasági szinten. A bűnszervezetek be tudnak hatolni a politikai struktúrákba, korrupcióval, megvesztegetésekkel gyengítik a demokratikus létesítményeket. Jellemzően kihasználják, hogy az embereknek szüksége van a pénzre és ezért sok mindent hajlandóak elkövetni, de ha mégsem, akkor kegyetlen módszerekhez folyamodnak. Sokszor a piszkos munkát mással végeztetik el, viszont ezt jól megfizetik, ilyen akár a bankba történő készpénz befizetés is. A szegénység, a gazdag emberek és az ilyen hálózatok között nagy a szakadék, mely akadályozza a fenntartható gazdasági fejlődést. Gyakran a szervezett bűnözés agresszióval társul, amely a közembereket is veszélyezteti, például területi viták vagy kartellek rivalizálása esetén nem ritka az utcai megfélemlítés sem. Egyéb veszélyeztető tényező a különböző illegális készítmények megjelenése és az instabil, beszámíthatatlan kezekbe kerülése, melyek sok haláleset okozói. Az emberkereskedelem és az embercsempész-hálózatok is szorosan ide kapcsolódnak, hiszen ezekben a tevékenységekben is a visszamaradottságot és a jobb jövő reményét használják ki. Ez a modernkori rabszolgaság egy formája, amikor az emberkereskedők áldozataikat különféle módokon zsákmányolják ki. Itt is nagy szerepet tölt be az elmaradott oktatás, a mélyszegénység, a kiszolgáltatottság és kiemelt célpontnak számítanak a menekültek, illetve a migránsok. A migráció önmagában nem okozna bűnözést, de ha az érkezők nem tudnak beilleszkedni vagy nem jutnak megfelelő lehetőségekhez, akkor az illegális hálózatok kihasználhatják a számukra ebben rejlő potenciált. Az ingatag környezet miatt a tehetséges fiatalok sokszor elhagyják hazájukat, hogy magasabb szinten képezhessék magukat, ami gyengíti a társadalmi fejlődést. Bizonyos területeken a szervezett bűnözés a helyi közösség elvándorlásához is vezethet, ami jelentős demográfiai eltolódásokat okoz. Összességében elmondható, hogy a szervezett bűnözés nem magától, elszórtan alakul ki, viszont a társadalmi és populációs helyzetek közvetlen összefüggésben vannak a létrejöttükkel, működésükkel és fennmaradásukkal. Ezzel párhuzamosan maguk a bűnszervezetek is tovább rontják a feljebb említett problémákat, így egy ördögi kör alakulhat ki.

4. A két tudományág határterületei

Törekvésem arra irányult, hogy a kábítószeres előállításán és kereskedelmén keresztül bemutassam, hogy a két tudományág együttműködésével egy pontosabb képet kaphatunk arról, hol és hogyan működnek az illegális laboratóriumok, valamint az anyagok terjedéséről térben

és időben. A vegyészmérnökök szakértelme segíthet a gyártási folyamatok megértésében vagy még ismeretlen vegyületek azonosításában, így összetételük alapján könnyebbé válhat a visszakövetésük. A kémiai ismeretekkel párhuzamosan rendkívül fontos szerepe van a bűnözésföldrajznak, hiszen elemezheti a laboratóriumok kialakításának helyeit, követheti a terjedés térbeli mintázatát (Mátyás, 2024) és a segítségével behatárolhatók a feltűnő törvényellenes tevékenységek területei. A gyors és pontos azonosítás, illetve a terjesztő térségek, online csatornák felderítése a kiberbűnözés esetében is kiemelt jelentőséggel bír. Így a közös munkával megvalósítható a korai felismerés, profilkészítés és lokalizálás, tehát az új, veszélyes kábítószeres kockázati faktora csökkenthető. A két tudomány párosítása azonban nemcsak tudatmódosító szerekkel kapcsolatos ügyekben lehet hasznos, hanem számos más, komplex bűncselekménynél is alkalmazható. Ilyen jogellenes cselekménynek számít például az illegális hulladéklerakás és környezetszennyezés, az ipari balesetek vagy a szándékos károkozás, terrorizmus, vegyi támadások, hamisítás, illetve a csempészet is. Eredményes lehet még az interdiszciplinaritás tüzesetek és robbantások vizsgálatakor, katasztrófavédelem hatékonyabbá tételében, bűnmegelőzés szempontjából vagy a kibertérben elkövetett bűnözés elleni küzdelemben.

5. Összegzés

A tanulmányomban igyekeztem átfogó képet nyújtani a kábítószeres világról, ezzel összekapcsolni a természettudományok és a társadalomtudományok területét. Foglalkoztam a kémiai alapokkal, a különböző tudatmódosító szerek előállításának módjaival, a testre és az elmére gyakorolt hatásokkal, valamint a globális drogkereskedelem mögött álló szervezett bűnözői csoportokkal. A bódítószerek számos szempontból különféle osztályokba sorolhatók, melyek részletes ismertetésére nagy hangsúlyt helyeztem. Bemutattam, hogy hogyan állítják elő ezeket az illegális anyagokat laboratóriumi körülmények között, legyen szó akár természetes anyagokból való kivonásról vagy szintetikus úton készített szerekről. Ezután fókuszba kerültek a nagy befolyással bíró drogkereskedelmi hálózatok, mint a mexikói kartelek vagy az olasz maffiacsoportok. Igyekeztem kitérni arra, hogy a kiterjedt kábítószer-kereskedelem milyen hatással van a társadalmi és populációs helyzetekre, különös tekintettel a szegénységben élő régiókra, ahol a bűnözői hálózatok alternatív gazdaságként is működnek (Sivadó 2020b). Az emberek tehetetlensége, a marginalizált közösségek, a hanyatló állami intézményrendszer és a társadalmi mobilitás hiánya mind hozzájárulnak a drogpiacon, ezzel a feketegazdaság dinamikus növekedéséhez. Összességében a célom rávilágítani arra, hogy a tudatmódosító szerek és a

szervezett bűnözés nem egy egyszerű bűnügyi kérdés, hanem komplex társadalmi és közegészségügyi probléma, amely széleskörű helyi és nemzetközi együttműködést igényel.

Felhaszált irodalom

Andreides Gábor (2010): Valóban meggyengült a Cosa Nostra? Nemzet és Biztonság. (https://www.nemzetesbiztonsag.hu/cikkek/andreides_gaborvaloban_meggyengult_a_cosa_nostra_.pdf)

Ács Diána (2019): A nemzetközi kábítószer-ellenes háború és a nemzeti drogpolitika hatása Mexikóban (KKI Tanulmányok, T-2019/06). Külügyi és Külgazdasági Intézet. (https://hii.hu/wp-content/uploads/2019/09/T-2019_06_mexiko-002.pdf)

Bihari Rita (2022): Transznacionális biztonsági kihívások a Nyugat-Balkánon. Hadtudomány, 32. (<https://doi.org/10.17047/Hadtud.2022.32.E.202>)

Dely Péter (2016): Kábítószer és kábítószer-bűnözés Afganisztánban. Belügyi szemle, 64(3) (https://epa.hu/05200/05238/00016/pdf/EPA05238_bsz_2016_03.pdf)

Demetrovics Zsolt – Balázs Hedvig (2000): Drogosok (https://mek.oszk.hu/03400/03477/pdf/7_drog.pdf)

Dudás Attila (2021): A designer drogok köz- és magánjogi minősítése a szerb jogban. Magyar Jog, 2021(10), 590-599. (<https://szakcikkadatbazis.hu/doc/5000767>)

Erdős Ákos (2021): Prekárius drog-klasszifikáció, avagy lehet-e egy drog „lágy” vagy „kemény”? Magyar Drogfigyelő, I (2), 34–38. (https://real.mtak.hu/127124/1/Erdos_Prekariusdrog-klasszifikacio_recenzio.pdf)

Erdős Ákos (2021): Tiltott pszichoaktív szerek csempészete a hazai légiforgalomban = Illegal psychoactive substances in the air traffic in Hungary. Interdiszciplináris Drog szemle, 2(2), 4-24. (https://real.mtak.hu/121072/1/Erdos_Tiltottpszichoaktivszerkcsempeszeteahazailegiforgalomban2021.pdf)

European Monitoring Centre for Drugs and Drug Addiction (2015): Opioid trafficking routes from Asia to Europe (Perspectives on Drugs). EMCDDA (https://www.euda.europa.eu/publications/pods/opioid-trafficking-routes_en)

European Monitoring Centre for Drugs and Drug Addiction (2024): Potent synthetic substances, new drug mixtures and changing patterns of use pose growing threat in Europe European Drug Report 2024: Highlights. EUDA (https://www.euda.europa.eu/news/2024/7/european-drug-report-2024-highlights_en)

- Félegyházi Török Imre** (2001): A drogprevenció feladatai a légierő csapataiban. Repüléstudományi közlemények, 13(1), 49–61. (https://efolyoirat.oszk.hu/02600/02694/00029/pdf/EPA02694_rtk_2001_01_049-061.pdf)
- Hankiss Ágnes** (2013): Kiberbiztonság: Az Európai Parlament feladatai (<https://real.mtak.hu/112850/1/KiberbiztonsC3A1g-Az-EurC3B3pai-Parlament-feladatai.pdf>)
- Jámbor Gellért** (2015): Az új pszichoaktív anyagok és az Internet. Themis, (12), 104-141. (https://edit.elte.hu/xmlui/bitstream/handle/10831/34576/Themis_2015_dec_Jambor_Gellert_104-141.pdf)
- Mátyás Szabolcs** (2024): Bűnözésföldrajzi esettanulmányok. Magyar Rendészettudományi Társaság, Budapest (<https://rendezet.uni-nke.hu/document/rendezet-uni-nke-hu/B%C5%B1n%C3%B6z%C3%A9sf%C3%B6ldrajzi%20esettanulm%C3%A1nyok.pdf>)
- Osváth Noémi** (2023): Varázsgombák hatóanyaga – a pszilocibin. MCC Corvinák. (<https://corvinak.hu/velemeny/2023/06/16/varazsgombak-hatoanyaga-a-pszilocibin>)
- Ritter Ildikó** (szerk.) (2002): Jelentés a magyarországi kábítószerhelyezetről – 2002. Nemzeti Drogmegelőzési Intézet (<https://drogproblema.hu/wp-content/uploads/2022/02/magyarorszagihelyezetrol-2002.pdf>)
- Selján Péter** (2008): Latin-Amerika, a kokain hazája (diplomamunka). Zrínyi Miklós Nemzetvédelmi Egyetem, Budapest (https://www.peterseljan.com/uploads/Seljan_kokain.pdf)
- Sivadó Máté** (2020a) Kábítószer-bűnözés In: Barabás, A. Tünde (szerk.): Alkalmazott kriminológia. Ludovika Egyetemi Kiadó, Budapest, pp. 475-492.
- Sivadó Máté** (2020b): A kábítószeres bűnözés szabályozása Magyarországon. In: Barabás, A. Tünde (szerk.) Kriminológia MA. Ludovika Egyetemi Kiadó, Budapest, pp. 171-183.
- Szendrei Kálmán – Domonkos Veronika – Hunyadi Attila** (2012): Új pszichoaktív szerek Európában – a dizájner drogok. 1. rész. Gyógyszerészet, 56(6), 357-364. (https://publicatio.bibl.uszeged.hu/3200/1/2230628%20Szendrei%20Gyogyszereszet_2012%20357.pdf)
- Szerző nélküli** (2025): Áramlik a drog Európába, a csempészek egyre kifinomultabb trükköket vetnek be. Magyar Nemzet (<https://magyarnemzet.hu/belfold/2025/04/drog-europa-csempeszek?utm>)
- Szerző nélküli** (2023): Szintetikus kábítószeres robbanásszerű terjedésére figyelmeztet az ENSZ. Magyar Nemzet (<https://magyarnemzet.hu/kulfold/2023/06/szintetikus-kabitoszerek-robbanasszeru-terjedesere-figyelmeztet-az-ensz>)

Uri László (2012): Kábítószer-ültetvények Koszovóban. *Belügyi Szemle*, 60(2), 35-45.
(<https://doi.org/10.38146/bsz-ajia.2012.v60.i2.pp35-45>)

Vári Vince (2022): A bűnüldözés aktuális kihívása: az online kábítószerpiac. *Interdiszciplináris Drog szemle*, 3(1), 139–161.
(https://www.drogekutato.hu/wp-content/uploads/2022/01/01-162_IDSZ-teljes_NET-139-161-1.pdf)

Zéman Zoltán – Lukács János – Túróczi Imre (2015): A pénzmosás megjelenése a gazdaságban. *Polgári Szemle: Gazdasági és Társadalmi Folyóirat*, 11(4-6), 388-400.
(http://epa.oszk.hu/00800/00890/00061/EPA00890_polgari_szemle_2015_4-6_723.htm)

Wen, Chih-Hao – Hsu, Ping-Yu – Cheng, Ming-Shien (2017): Applying intelligent methods in detecting maritime smuggling. *Maritime Economics & Logistics*, 19(4), 573–599.
(<https://doi.org/10.1057/mel.2016.3>)

Dr. habil. Mátyás Szabolcs Ph.D. egyetemi docens

Nemzeti Közszerológati Egyetem

*mszabolcs1975@gmail.com***Dr. Bói László r. alezredes, tanársegéd**

Nemzeti Közszerológati Egyetem

*boi.laszlo@uni-nke.hu***Vajda Endre okleveles kriminalista***endre.vajda73@gmail.com***A TELEPÜLÉSSZERKEZETI ÖVEK BŰNÖZÉSÉNEK FŐBB JELLEMZŐI, ÉS A HAZAI ELNEVEZÉSÉBEN TAPASZTALHATÓ ANOMÁLIÁK BŰNÖZÉSFOLDRAJZI KÖVETKEZMÉNYEI****Absztrakt**

A településszerkezet, a szociális környezet és a bűnözői magatartás között fennálló szignifikáns összefüggést számos társadalomtudományi kutatásban egyértelműen kimutatták. A nagyobb településeken a bűnözés duális jellege figyelhető meg, amelyben a nagyvárosi és a falusias/tanyasias bűnözéstípusok egyaránt jelen vannak, más-más területi egységekhez kötődve. A településrészek elkülönült karaktere (pl. belváros, lakótelep, kertváros) magában hordozza az eltérő értékrendű és társadalmi státuszú lakosságot, ami különböző kriminalitási mintázatokban jelentkezik.

A településszerkezeti övek azonosítását és elnevezését illetően azonban jelentős terminológiai egyenetlenség tapasztalható a szakirodalomban. A klasszikus településszerkezeti modellek, mint a Burgess-modell és a hazai tudományos eredmények, például Mendöl Tibor felosztása eltérő fogalmakat használnak az azonos területi funkciók leírására. Ez a diszkrépancia megnehezíti a kutatási eredmények összehasonlítását és a településrészek bűnözésföldrajzi jellemzőinek egységes értelmezését.

A tanulmány a településszerkezet alapvető rétegeit, azok kialakulását, szociális jellemzőit és legjellemzőbb bűncselekménytípusait (pl. betörés, rablás, csalás) vizsgálja, kiemelve a terminológiai eltérésekből fakadó módszertani nehézségeket. Célja, hogy bemutassa, miként

tükröződik a településszerkezet és a szubkultúrák összefüggése a bűnözési statisztikákban, miközben felhívja a figyelmet a fogalmi tisztázás szükségességére egy egységesebb bűnözésföldrajzi megközelítés érdekében.

Kulcsszavak: bűnözésföldrajz, településszerkezet, városszerkezeti öv, kriminálgeográfia

1. Bevezetés

Számos társadalomtudományi terület (pl. szociológia, földrajztudomány) szoros összefüggést mutatott ki a településszerkezet, az ezzel szoros kapcsolatban lévő szociális környezet, illetve a bűnözői magatartás mértéke és minősége között (Borbíró et al. 2016). A települések bűnözési jellemzőit vizsgálva, ezért többnyire csak a települések szerkezetét külön-külön megismerve lehet megérteni azt a kettősséget, amely egy adott település bűnözési helyzetét és viszonyait jellemzi (Chainey 2010), ezért a szerzők álláspontja szerint egy települési szintű analízis megkezdésekor nélkülözhetetlen a településszerkezet bűnözésföldrajzi aspektusú vizsgálata (Mátyás 2023).

A település szerkezetének strukturális vizsgálata elsősorban a nagyobb települések esetében hozhat látványos eredményt, mivel egy nagyobb kiterjedésű település az, ahol egymástól jelentősen elkülönülő településrészek (városrészek) találhatóak. Számos nagyobb település esetében láthatjuk, hogy a méretükből és szerkezetükből adódóan a bűnözés duális jelleget mutat. Ez azt jelenti, hogy megtalálhatjuk a nagyvárosokra jellemző és falvakra jellemző – olykor tanyasias – bűnözési formákat. Ez rendészeti szempontból jelentős kihívás elé állíthatja a bűnüldöző szerveket, mivel más típusú rendészeti filozófia szükségeltetik az intézkedések foganatosításakor. A nagyvárosias bűnözés elsősorban a belvárosi részekre, a településmagra és a lakótelepi részekre jellemző. Ezek többnyire fizikailag is jól elkülönülnek egymástól, és több kilométerre találhatóak egymástól, ennek ellenére a bűncselekmények struktúrája sok esetben hasonlóságot mutat (Mátyás 2020).

A falusias jellegű bűnözés főként a lazább beépítettségű kertvárosi és kertségi területekre jellemzők, ahol teljesen más elkövetési módok és bűncselekménytípusok vannak jelen. Az egymástól elkülönülő területeken eltérő értékrendű és társadalmi státuszú emberek laknak, akik között szignifikáns kriminalitási különbségek figyelhetők meg, melyek a fentiekben említett intézkedési különbségeket (nehézségeket) eredményezik. Ez különösen a tanyasias jellegű területeken okoz problémát, amelyek esetében sok esetben a megközelíthetőség is nehézséget jelent.

2. A településszerkezet okozta kriminális különbségek

Egy nagyváros bűnözésföldrajzi elemzése esetében, feltétlenül érdemes megvizsgálni az ott kialakult szubkultúrákat, vagyis az olyan sajátos értékrendű közösségeket, amelyek eltérnek a társadalmi átlagtól, az adott környezetben megszokottól (Butorac 2017). Egy kisebb méretű település esetében még nem igazán beszélhetünk egymástól jelentősen eltérő értékrendű területekről, így például nyomornegyedekről. Egy néhány tízezer fős városnál azonban már megfigyelhetők olyan elkülönült településrészek, amelyek eltérő értékrenddel és társadalmi státuszú lakossággal rendelkeznek. Ezen településeken már megfigyelhetők jelentősebb kriminalitási különbségek és strukturális vagy trendbeli eltérések, melyek a lakóterület jellegéhez igazodnak (Mátyás 2023).

A településszerkezet és bűnözés közötti összefüggés nemzetközileg elismert kutatója volt Szabó Dénes (Denis Szabo). Szabó szociológusi végzettséggel rendelkezett, s diplomájának megszerzését követően 1947-ben elhagyta Magyarországot. Rövid ideig Svájcban, majd hosszabb ideig Belgiumban élt, végül Kanadában telepedett le. A bűnözésföldrajz és a településszociológia szempontjából úttörő jelentőségű a *Bűnök és városok* (Crimes et villes) című műve (1960), amiben a településszerkezet és a bűnözés viszonyát mutatta be. A Párizsban megjelent mű UNESCO-díjban is részesült (Mátyás 2020, 2023).

2.1. Belváros

A belváros a települések központi része¹, általában az a terület, ahol elsőként telepedtek meg a település első lakói. A letelepedésnek többnyire földrajzi okai voltak, amiben az árvízmentesség és a jó védhetőség volt a legfontosabb tényező, mivel ezek megléte szükségeltetett a biztonságos élethez (Hajnal et al. é.n.). A letelepedést követően a lakott területet fallal, sánccal, árokkal, kerítéssel stb. vették körbe, növelve ezzel az ott lakók biztonságát az ellenséges népektől illetve a vadállatoktól. A települések ezen részein található épületek általában a legrégebbi épületek, s itt a legnagyobb a népsűrűség is, mivel a népesség gyarapodása miatt, itt építettek legnagyobb számban emeletes épületeket (később a lakótelepek övezetében általában nagyobb népsűrűség alakult ki) (Mátyás 2023).

A nagyobb méretű városok belvárosi területein számos esetben alakultak ki fizikailag és szociálisan egyaránt lepusztult területek, azaz a nagyvárosi szegénynegyedek (szlöm). A belváros egyes területeinek a lepusztulása a világ számos nagyvárosában megfigyelhető (Szabó

¹ A Burgess-modell szerint a belvárosi rész tekinthető a city-nek (vagy CBD-nek, vagy Loop-nak), illetve Mendöl Tibor klasszikusnak számító településszerkezeti felosztásában a városmagnak.

– Koltay 1987). Ez részben a városfejlődési szakaszokkal hozható összefüggésbe, melynek során a kedvezőtlen életkörülmények arra ösztönzik a városlakókat, hogy elhagyják azt, és a település más részein, vagy akár más településen találjanak új otthonra (Dávid et al. 2007).

Régióink településeivel kapcsolatban megállapítható, hogy a nagyvárosok belvárosai esetében a második világháború okozta pusztítás a hetvenes és nyolcvanas években számos településen tovább mélyült, mivel a belvárosi területek egyre rosszabb életkörülményeket nyújtottak, ezért a fiatalabb és tehetősebb rétegek a települések más részeibe költöztek (pl. lakótelepek, agglomeráció). A folyamatot megszüntetni a rendszerváltozás sem tudta, azonban számos része a belvárosoknak megújult, és tehetős, fiatal lakónépesség költözött be a felújított ingatlanokba. Ennek hatására csökkent a bűncselekmények száma és a struktúra is változott (pl. kevesebb az erőszakos és vagyon elleni deliktum). Budapest esetében ez jól kimutatható például az Orczy-negyed és a Magdolna-negyed esetében, ahol a tömbrehabilitációs munkálatok hatására jelentős változás következett be (Mátyás 2023).

A belváros a leginkább bűnnel érintett terület a legtöbb település esetében, ahol rendkívül széles a spektruma a bűncselekményeknek (pl. zseblopás, fegyveres rablás, autófeltörés, testi sértés). Ez részben annak köszönhető, hogy ez a településrész egyaránt gazdasági, kulturális, idegenforgalmi és közigazgatási negyed is, így nagy számban keresik fel a városlakók és a település vonzáskörzetében élők egyaránt.

Az egyes településrészek közül a belváros az a terület, ahol legnagyobb szerepe lehet az építészeti bűnmegelőzésnek (Kara 2017, Dallos 2011).

2.2. Belső, városias lakóövezet

A belvárosi részt egy szintén nagy lakósűrűséggel rendelkező övezet vesz körbe. A belvárossal ellentétben azonban itt elsősorban a lakófunkció dominál, s kevésbé a kereskedelmi, turisztikai stb. Míg a települések belvárosi részei többnyire megújultak, a belső, városias lakóövezet zónájáról viszont ezt – például a magyarországi nagyvárosokra gondolva – sok esetben nem lehet még elmondani. Sok település esetében elmondható, hogy a lakosság szegregálódott, az övezet épületállománya pedig fizikai megújításra vár.

A belső, városias lakóövezetben lévő rossz állapotú épületek rehabilitációjának egyik módja az, hogy a lebontott épületek helyére néhány lakásos társasházakat építenek. Ezek azonban rombolják a városképet, mivel építészetiileg többnyire nem illeszkedik a korábbi utcaképbe. Az

övezetre leginkább jellemző bűncselekménytípusok a gépjárműfeltörés, a házalásos csalás, a rongálás (graffiti), a rablás és a betöréses lopás (Mátyás 2023).²

2.3. Családi házas, kertvárosi övezet

A belső lakóhelyövet egy szinte kizárólag lakóövezeti funkciójú öv, a családi házas vagy kertvárosi övezet vesz körbe (Hajnal et al. é.n.). Mint az a megnevezésből is kiderül, itt már földszintes vagy kétszintes házak találhatók, ezért kifejezetten alacsony lakósűrűségű az övezet. Az övezetet két egymástól markánsan elkülönülő részre lehet osztani. 1. régebben épült házak övezete, amely idősebb lakónépességgel rendelkezik. 2. új építésű családi házak övezete.

Jelentős különbség figyelhető meg a város területén való elhelyezkedésben, a lakók korszerkezetében, a bűncselekményi struktúrában, a biztonsági eszközök elterjedtségében stb. Azon kertségi területek, amelyek évtizedekkel ezelőtt (40-50 éve) épületek, ott magasabb az idősök aránya, bár napjainkra a fiatalabb korosztály létszámaránya itt is egyre jelentősebb. Az itt élők részben életkorukból, másrészt gazdasági helyzetükből adódóan kevesebbet költenek a vagyonbiztonságra, ezért ezen ingatlanok jóval sebezhetőbbek. A bűncselekményi struktúrában kimutathatóan magasabb a csalások aránya is ezeken a településszerkezeti övekben. Az idősebb generáció esetében magasabb a megtévesztéses csalások sértettjeinek az aránya (pl. tűzifa vásárlás, tetőfelújítás). A kisebb tárgyú súlyú lopások száma is jelentősebbek itt, mint az újonnan épült kertvárosi övezetekben, mivel egyesek még továbbra is gazdálkodnak, amihez különféle kerti szerszámok szükségesek, amelyek gyakran válnak lopás bűncselekmény tárgyává (Mátyás 2023).

Az újonnan épült (10-20 éve) kertvárosi területek lakosainak demográfiai összetétele kedvezőbb, jóval fiatalabbak és anyagilag is tehetősebbek, ami megmutatkozik a bűncselekményi struktúrában is. Más típusú tárgyakat tulajdonítanak el és kisebb a megtévesztéses csalások aránya is. Ezzel szemben magasabb a nagyobb értékre elkövetett betöréses lopások száma. Másrészt pedig többet költenek a vagyonbiztonságra, ami pozitív hatást gyakorol a vagyonbiztonságra (Mátyás, 2018).

Az 1990-es évektől kezdve a közép-európai országokban is megjelent az a jelenség, amely Észak-Amerikában és Nyugat-Európában már korábban ismert volt: a városok szélén, korábban beépítetlen területeken új lakóparkok alakultak ki. Ezek a városrészek a városi átlagot

² A Burgess-modell alapján a belső, városias lakóövezet az átmeneti zónának felel meg.

A Burgess-modell alapján a belső, városias lakóövezet az átmeneti zónának felel meg, míg Mendöl Tibor belső (első) lakhelyi övnek nevezte a területet.

meghaladó kényelmet és minőséget kínáltak, kertés- és társasházakkal, amelyek elsősorban a tehetősebb, értelmiségi réteget vonzották.

2.4. Lakótelepek övezete

Európában szinte minden nagyvárosban található lakótelepek, melyek terjeszkedésükkel alapvetően formálták át a lakosság területi eloszlását a településeken belül. Megjelenésük egyúttal jelentős belső népességmozgást is eredményezett: az új lakók jellemzően a történelmi városközpontokból, a külső kerületekből és a környező településekről érkeztek (Lakatos 2006). Sajnos a lakótelepek a nagyvárosi bűnözés számos formájának is teret adnak, ami leginkább gépkocsi-, pince- és lakásbetörésekben, vandalizmusban (pl. graffitik, tömegközlekedési eszközök váróinak, vagy telefonfülkék megrongálása), valamint rablásokban nyilvánul meg.³

A második világháború utáni lakáshiány gyors és olcsó enyhítése volt a lakótelep-építések fő célja. A népességnövekedés és a gyors urbanizáció okozta lakáskrizis nem csak Magyarországon, hanem Európa nagy részén is komoly problémát jelentett (Hajnal et al. é.n.). A volt szocialista országok (így Magyarország is) a szovjet házgyári technológiát vették át e nagyszabású építkezésekhez. A grandiózus építkezésekhez a legtöbb nagyváros közelében ún. házgyárak épültek, amelyek építőanyaggal (panellel) látták el az építőipari cégeket (Mátyás 2023).

Fontos kiemelni, hogy az eltérő korszakokban épült lakótelepek között jelentős különbségek mutatkoznak mind építészeti, mind szociológiai (és következőképpen bűnözési) szempontból is. A nagy volumenű építkezések az 1950-es évek végén kezdődtek, s az 1960-as évek elejére készültek el. Ezeket az előregyártott kohósalak/gázszilikát blokkokból épült, zömmel 4-5 emeletes lakótelepeket a későbbi paneleknél kedvezőbb életfeltételek jellemezték (például a budapesti József Attila lakótelep vagy a debreceni Új élet park és Libakert). Ezeken a területeken jelenleg is magasabb az ingatlanok ára, és kevésbé sújtja őket a bűnözés. A korábban épült házak kevesebb emelettel rendelkeztek és a természet/épített környezet összhangjára jobban odafigyeltek, ami sok esetben kifejezetten ideális életkörülményeket eredményezett.

Az 1960-as évek végén a növekvő lakáshiány kezelésére indultak el a nagyobb volumenű lakótelep-építési programok. Ezeken az új településeken már kevésbé volt homogén az ott élők

³ A lakótelepek, a kertségi és egyéb kiterjedt lakófunkciójú területek a Mendöl-féle felosztás alapján a külső (második) lakóhelyi övként értelmezhetők. A Mendöl Tibor által iparforgalmi övként (második munkahelyi öv) leírt, alacsony lakófunkciójú külső munkahelyi öv viszont mára sok helyen megszűnt (részben az ipari létesítmények bezárása következtében), illetve jelentősen átalakult (logisztikai központok, raktárak stb.).

összetétele (részben a megnövekedett lakosság szám miatt), ami hozzájárult ahhoz, hogy jobban érintettek legyenek a bűncselekmények által. A legtöbb lakótelepen megfigyelhető volt, hogy eltérő társadalmi státuszú emberek költöztek egymás közelébe, ami sok esetben egymás meg nem értését eredményezte (Lakatos 2006).

A házigyári technológiával készült lakótelepeken olykor több tízezer ember zsúfolódott össze. Ez a messze nem ideális környezet számos szociológiai probléma forrása lett, és maradt mind a mai napig. Ezek a tömeges lakásépítések bár rövid távon megoldották a mennyiségi lakáshiányt, hosszú távon a közösségi terek hiánya és a személytelen lakókörnyezet miatt járultak hozzá a társadalmi feszültségek növekedéséhez (Mátyás 2023).

A később épült lakótelepek között is jelentős különbségek figyelhetők meg az ingatlanár, a lakótömbök általános állapota és életkörülmények között (lásd: Budapest: Gazdagréti lakótelep ↔ Havanna lakótelep vagy Debrecen: Vénkert lakótelep ↔ Tócsókerti lakótelep) (Lakatos, 2006).

Az 1980-as évek közepétől kezdődően az államilag finanszírozott lakásépítések száma fokozatosan csökkent. Ezzel párhuzamosan a nagy állami építővállalatok (az ún. ÁÉV-k) átálltak a saját tervezésű, magasabb minőségű lakások építésére.

Bár ezek a lakótelepek – melyek jellemzően sor- és átriumházakat foglaltak magukba – szintén paneles technológián alapultak, kialakításuk és esztétikájuk jóval élhetőbb volt a korábbi tömegtermelésű paneleknél.

Ez a minőségi ugrás ideálisabb életkörülményeket teremtett, ami a mai napig tükröződik a magasabb ingatlanárakban és a kedvezőbb bűnözési statisztikákban is. Ezekre a lakótelepekre példa lehet többek között a debreceni Vezér utcai lakótelep és a Tócsóvölgyi lakótelep (Mátyás 2020).

Bár a technológiai alap (panel) megmaradt, a tervezés, az elrendezés és a zöldfelületek arányának növelése révén sikerült olyan lakókörnyezetet létrehozni, amely a korábbi szocialista építészet kritikáira adott válaszként értelmezhető.

2.5. Hétvégiházazás övezet

Többnyire a volt szocialista országokban figyelhető meg az a jelenség, hogy a nagyvárosokat gyűrűszerűen veszi körbe egy kertes, szőlőskertes és tanyavilágot magába foglaló övezet. A rendszerváltozás előtt e területeken főleg a dolgos középosztály rendelkezett rekreációs célú hétvégi házakkal, ahol a pihenés mellett szerény kiegészítő jövedelemre is szert tehettek mezőgazdasági termeléssel. Ekkor az övezet állandó lakossága rendkívül csekély volt.

A rendszerváltozás idején két forrásból táplálkozott e területek népessége, aminek hatására a kertes övezet jelentős állandó népességhez jutott:

1. Gazdasági vesztesek: A rendszerváltozás vesztesei közé tartozók közül sokan eladták lakótelepi lakásukat, és a bevételből itt vásároltak olcsó, téliesített hétfégi házakat.
2. Belvárosi kitelepítések: A belvárosi tömbrehabilitációk során az önkényes lakásfoglalókat vagy az olcsó önkormányzati lakások bérlőit telepítették ki ide.

Ennek a hirtelen népességnövekedésnek és átrendeződésnek a következtében a terület vagyonbiztonság szempontjából nehezen élhetővé vált az elszaporodó főként sorozatjellegű bűncselekmények miatt (szinte kizárólag vagyon elleni deliktumok) (Bói 2015, Mátyás 2023). Ezzel párhuzamosan a nagyvárosi élettől eltérő, sajátos szubkultúra alakult ki ezen a peremterületen. A korábbi, rekreációs célból ott tartózkodó hétfégiház-tulajdonosok döntő többsége mára eladta ingatlanát, ami által a lakosság összetétele jelentősen átstrukturálódott. Ez a folyamat a szuburbanizáció egy speciális, szociálisan hátrányos réteget koncentrááló formája, ahol a lakókörnyezet minőségének romlása felgyorsította a korábbi tulajdonosi réteg kivonulását (Patkós – Tóth 2012).

Az egymástól távol elhelyezkedő ingatlanok és az alacsony állandó népsűrűség „ideális” feltételeket biztosítanak a betöréses lopásokhoz. Ezekon a területeken gyakoriak a besurranások, valamint a melléképületek feltörése, ahonnan jellemzően kerti szerszámokat, gépeket, tűzifát, fémhulladékot és terményeket tulajdonítanak el. Szintén megjelennek az állatlopások esetei (pl. szárnyasok, méhek).

A ritkás beépítés és az ingatlanok viszonylagos elszigeteltsége megnehezíti a szomszédi felügyeletet, ami jelentősen növeli a bűncselekmények sikeres elkövetésének esélyét.

2.6. Szuburbanizációs övezet

Végül meg kell említeni azokat a szuburbanizációs övezetbe tartozó településeket, amelyek gyűrűszerűen veszik körül a központi várost. Ezek a települések általában az „anyatelepüléstől” számított 10–15 kilométeres körben helyezkednek el, és gyakran közigazgatásilag vagy a rendőri illetékesség szempontjából a központi városhoz tartoznak. Fontos megjegyezni, hogy ezen környező települések kriminalitása szintén jelentősen eltérhet a központi város bűnözési statisztikáitól (Hajnal et al. é.n.).

A szuburbán területeken a bűnözés jellege sokszor eltér a belvárosi problémáktól, például a vagyon elleni bűncselekmények dominálnak a személy elleni erőszakkal szemben, ami a társadalmi-gazdasági státuszbeli különbségeket is tükrözi (Mátyás 2023).

I. táblázat: Az egyes településrészekre jellemző főbb
bűncselekmény típusok

Településrész megnevezése	Jellemző bűncselekmény típusok
belváros	zseblopás, gépkocsifeltörés, rablás, pénzüintézetek sérelmére elkövetett fegyveres rablás, kerékpárlopás, rongálás, garázdaság
belső lakóhelyi öv	gépkocsifeltörés, betöréses lopás, rablás, rongálás, házalásos csalás
kertvárosi övezet	betöréses lopás, megtévesztéssel elkövetett csalások
lakótelep	gépkocsi- és kerékpárlopás-, pincefeltörés, lakásbetörés, rongálás, rablás
zártkert/tanyavilág	betöréses lopás, állat- és terménylopás
szuburbanizációs övezet	lakásbetörés, állatlopás, házalással elkövetett csalás

Forrás: Mátyás 2023, 123.

3 Az elnevezésben meglévő anomáliák

A fentiek alapján jól látható, hogy az egyes településszerkezeti övek elnevezése nem egységes. Térben és időben sem tekinthető egységesnek a különböző településrészek elnevezése. Térben azért nem, mert az egyes országokban sok esetben más típusú településfejlődésnek lehetünk tanúi, és sok esetben évtizedes lemaradásban vannak egyes országcsoportok. Erre példaként hozhatjuk fel a szuburbanizáció jelenségét, amely Észak-Amerikában már jóval korábban megjelent, mint például Kelet-Közép-Európa országaiban. Ennek ellenére a településfejlődési folyamatok nagyon hasonlóak, még ha az időbeli eltérés különbségeket is eredményez.

A térbeli eltérés még szignifikánsabb eltéréseket generál. Bizonyos településszerkezeti övek ugyanis nem feleltethetők meg egymásnak, mivel nem alakultak egy adott országban vagy régióban. Ilyen például a hétvégi házas övezet, amely nem létezik például az Egyesült Államokban. De az ottani „farm zóna” sem azonos a hazai tanyasias zónával, mivel – annak ellenére, hogy mindkét helyen mezőgazdasági tevékenységet folytatnak –, más típusú problémák jellemzik. Míg hazánkban a tanyasias életmód főként az elmaradottságot jelenti, addig ez az USA-ban fejlett, többszáz vagy ezer hektáron folyó, gépesített mezőgazdasági termelést jelent.

Ugyancsak problémaként jelentkezik, hogy nem egységes a hazai földrajzi / településszociológiai terminológia sem. A kutatók máshogy nevezik az egyes településszerkezeti öveket, amely további anomáliát okoz a területen.

Az alábbiakban a Mátyás Szabolcs és Bói László által összeállított táblázatban jól látható a fentiekben említett terminológiai probléma (II. táblázat).

II. táblázat: A településszerkezeti övek különféle megnevezései a hazai és a nemzetközi szakirodalomban

	Mendöl Tibor	Burgess zónaelmélete	Becsei József (az alföldi településekre vonatkozóan)	Kovács Zoltán – Szabó Balázs (Budapestre vonatkozóan)	Csapó Tamás	Mátyás Szabolcs felosztása a korábbi munkák alapján a kiegészítéseivel
1.	városmag	CBD / Loop / city center	városmag, városközpont	belváros	városközpont (city)	belváros
2.	belső (első) lakóhelyi öv	átmeneti zóna	belső lakóöv	társasházias övezet	belső lakóövezet	belső, városias lakóövezet
3.	iparforgalmi öv (második munkahelyi öv)	ipari munkások övezete	iparforgalmi övezet	ipari terület	ipari területek	
4.	külső (második) lakóhelyi öv	jobb módúak lakóövezete	külső lakóöv	1. családi házas övezet 2. budai villanegyed	külső lakóövezet	családi házas és kertvárosi övezet
Az 5. sortól az egyes megnevezések és szerkezeti övek többségében nem feleltethetők meg egymásnak						
5.				panellakótelep		lakótelep
6.		ingázók övezete				szuburbanizációs övezet
7.						kertek, szőlőskertek, tanyavilág
8.				egyéb, vegyes		
9.					zöldterület	

(Forrás: Kovács et al., 2001; Csapó, 2016; Becsei, 2016; Kovács – Szabó, 2017 után Bói – Mátyás)

Összegzés

A tanulmány megerősítette azt a számos társadalomtudományi kutatás által említett tényt, hogy szignifikáns összefüggés áll fenn a településszerkezet, a szociális környezet és a bűnözői magatartás között. Ennek megértése nélkülözhetetlen egy település bűnözési viszonyainak elemzésekor. Különösen a nagyobb településeken figyelhető meg a bűnözés duális jellege, ahol a nagyvárosi és a falusias/tanyasias bűnözéstípusok eltérő területi egységekhez kötődve vannak jelen.

Egy nagyobb városban a településrészek (pl. belváros, lakótelep, kertváros) elkülönült karaktere eltérő értékrendű és társadalmi státuszú lakosságot hordoz magában, ami különböző kriminalitási mintázatokban jelentkezik.

Az egyes településszerkezeti övekkel kapcsolatban a szerzők az alábbiakat állapították meg:

- A belváros a leginkább bűnnel érintett terület, gazdasági, kulturális és közigazgatási funkciója miatt. Itt rendkívül széles a bűncselekmények spektruma (zseblopás, rablás, gépkocsi feltörés).
- A belső, városias lakóövezet gyakran szegregálódott lakosságú, és az épületállomány fizikai megújításra szorul. Jellemző bűncselekmények: gépjárműfeltörés, házalásos csalás, betöréses lopás.
- A lakótelepek (különösen a '70-es, '80-as években épültek) nagy létszámú, heterogén népességű, nagyvárosi bűnözési formákban érintettek (pince- és lakásfeltörés, rongálás, rablás).
- A kertvárosi övezet és a kertéségi/tanyásias területek lazább beépítésűek, gyakran idősebb, kisebb jövedelmű lakossággal. A falusias jellegű bűnözés itt érvényesül: házalással elkövetett csalások, lopások, állat- és terménylopások.

A kutatási eredmények összehasonlítását és a településrészek egységes értelmezését terminológiai egyenetlenség nehezíti. A klasszikus településszerkezeti modellek, mint a Burgess-modell és a hazai kutatók (pl. Mendöl Tibor, Becsei József, Kovács József) eltérő fogalmakat használnak az azonos területi funkciók leírására. Ez a fogalmi diszkrepancia módszertani nehézségeket okoz a bűnözésföldrajzi megközelítés egységesítésében.

Felhasznált irodalom

Bói László (2015): Az utazó bűnözés és a sorozatbűncselekmények összefüggései. In: Gaál, Gyula – Hautzinger Zoltán (szerk.): Modernkori veszélyek rendészeti aspektusai. Magyar Hadtudományi Társaság Határőr Szakosztály Pécsi Szakcsoport, Pécs, 149-156.

Borbíró Andrea – Gönczöl Katalin – Kerezi Klára – Lévay Miklós (szerk.) (2016): Kriminológia. Wolters Kluwer, Budapest

Butorac, Ksenija (2017): Geography of Crime and Geographic Information Systems. Journal of Forensic Science & Criminal Investigation, 2(4):1-7

Chainey, Spencer (2021): Understanding crime – Analyzing the Geography of Crime. Esri Press, California

Dallos Endre (2011): Biztonságosabb helyek, biztonságosabb környezet. In: Jármí Gy. – Tomay K. (szerk.): Biztonságos város. Váti, Budapest

Dávid Lóránt – Molnár István – Bujdosó Zoltán – Dereskey Anna (2007): Biztonság, terrorizmus, turizmus. Gazdálkodás (különkiadás), (51):161-166

Hajnal Klára – Pirisi Gábor – Trócsányi András (é.n.): Általános társadalom- és gazdaságföldrajz (<http://tamop412a.ttk.pte.hu/files/foldrajz2/index.html>)

Kara László (2017): Bűnmegelőzés építészeti eszközökkel. Lechner Nonprofit Kft., Budapest

Lakatos Miklós (2006): A budapesti lakótelepi lakások és lakóik főbb jellemzői a 2001. évi népszámlálás alapján (<https://www.ksh.hu/docs/hun/xftp/terstat/2006/01/wlakatos.pdf>)

Mátyás Szabolcs (2018): A településszerkezet és a bűnözés összefüggései a magyar főváros példáján. Belügyi Szemle, (5):105-115.

Mátyás Szabolcs (2020): Bűnözésföldrajz. Didakt Kiadó, Debrecen

Mátyás Szabolcs (2023): Bűnözésföldrajz. ICGA, Budapest

Patkós Csaba – Tóth Antal (2012): A bűnözés néhány térbeli jellemzője a rendszerváltás utáni Magyarországon. Területi Statisztika, (3):250-263.

Szabó András – Koltainé Tóth Mária (1987): A bűnözés településhálózati megoszlása. Belügyi Szemle, (10):3-13.

Tamás Szintia Ph.D. hallgató

Nemzeti Közszolgálati Egyetem, Közigazgatás-tudományi Doktori Iskola

*tamas.szintia@uni-nke.hu***A BŰNÖZÉS-FÖLDRAJZI KUTATÁSOK PERSPEKTÍVÁI MAGYARORSZÁGON
ÉS LENGYELORSZÁGBAN****Absztrakt**

A tanulmány a német bűnözésföldrajzi kutatások „Kriminalgeographie” múltját, elméleti alapjait és gyakorlati jelentőségét elemzi, különös tekintettel a magyar és lengyel szakirodalomra. A bűnözésföldrajz interdiszciplináris jellegét hangsúlyozva bemutatja a két fő megközelítést: a kriminológiai irányzatot, amely a bűnözés területi eloszlásával és kriminogén tényezőkkel foglalkozik, valamint a földrajzi irányzatot, amely komplex társadalmi, gazdasági és fizikai környezeti viszonyokat is vizsgál. A tanulmány kitér a német iskola alapítóira, mint Hans von Hentig és Horst Herold, akik a tudományterület elméletét és rendőrségi alkalmazását is alakították. Ezt követően bemutatja a magyar és lengyel bűnözésföldrajzi kutatások sajátosságait, fókuszálva a területspecifikus bűnmegelőzési stratégiák kidolgozására és a társadalmi-gazdasági tényezők szerepére a bűnözés térbeli dinamikájában. A lengyel kutatások hangsúlyozzák az urbanizáció, munkanélküliség és helyi szociális támogatás hatását a bűnözés eloszlására, míg a magyar kutatások a kriminálgeográfia elméleti fejlődését és gyakorlati rendőrségi hasznosítását tárgyalják. Végül rámutat arra, hogy a bűnözésföldrajz nemcsak tudományos diszciplína, hanem gyakorlati eszköz is a biztonságosabb városi környezet és hatékonyabb bűnmegelőzés érdekében.

Kulcsszavak: bűnözésföldrajz, kriminológia, Magyarország, Lengyelország, bűnmegelőzés.

1. Bevezetés

A német bűnözésföldrajzi kutatások, melyeket gyakran a „Kriminalgeographie” kifejezéssel illetnek, kiemelkedő fontossággal bírnak a tudományterület nemzetközi fejlődésében, és ahogy a hazai szakirodalom is rámutat, igen nagy múltra tekintenek vissza. A hazai szakértők közül érdemes megemlítenünk dr. Tóth Antalt és dr. Mátyás Szabolcsot. Bár a legtöbbet hivatkozott kulcsművek többsége az 1960-as és 1970-es évekből származik, például Hans Von Hentig,

Joachim Hellmer és Horst Herold tollából, a bűnözés és a tér kapcsolatának vizsgálata Németországban már ennél korábban nyúlik vissza.

A német megközelítésekről a legfontosabb tudnivaló, hogy magán a német nyelvterületen sem alakult ki teljesen egységes álláspont a diszciplína tudományos besorolásáról. Ez a kettősség alapvetően határozta meg a fogalomról való gondolkodást, és két fő irányzatot hozott létre.

Az egyik a kriminológiai megközelítés, melynek jeles képviselői, mint Joachim Hellmer (1972) vagy a nürnbergi rendőrkapitányként ismertté vált Horst Herold (1973), a bűnözésföldrajzot egyértelműen a kriminológia szerves részének tekintették. Az ő értelmezésükben ez a tudományág elsősorban a bűnözés területi eloszlásával, az azt befolyásoló kriminogén faktorokkal, valamint a bűnüldözés területi különbségeivel foglalkozik. Herold munkássága azért is különösen jelentős, mert az elméletet a gyakorlatba is átültette, hangsúlyozva, hogy a rendőri szervezet felépítésének és stratégiájának alkalmazkodnia kell a helyi bűnözési adottságokhoz.

A másik a tágabb, földrajzi megközelítés. Ennek képviselői, például Hans Von Hentig (1961), sokkal szélesebb perspektívából vizsgálták a témát. Hentig definíciója szerint a bűnözésföldrajz annak a komplex viszonyrendszernek a leírása, amely egyrészt a bűnözés, másrészt a fizikai környezet, mint a klíma, a földrajzi táj és a társadalmi-gazdasági tényezők, mint a történelem, a gazdaság vagy a népmozgalmak között fennáll.

Összességében a német iskola fektette le azokat az elméleti és gyakorlati alapokat, amelyek a bűnözést nem csupán társadalmi, hanem kifejezetten térbeli jelenségként elemzik. Ez a gondolkodásmód pedig nagy hatással volt a tudományterület további fejlődésére, többek között a magyarországi bűnözésföldrajzi kutatásokra is.

2. A bűnözésföldrajz fogalom meghatározása hazai környezetben

A bűnözésföldrajz fogalmának meghatározása nem egységes; attól függően változik, hogy az adott kutató mely tudományterületet képviseli, példaként említhető a kriminológia vagy a földrajz. A bűnözésföldrajzi kutatások, mint ahogy a bevezetőben is olvashattunk róla nagy múltra tekintenek vissza.

A hazai geográfusok is többféleképpen közelítették meg a fogalmat. Kovács Zoltán a bűnözésföldrajzot a kriminológia és a társadalomföldrajz közötti interdiszciplináris kapcsolatként értelmezi, amely nem elsősorban a bűnelkövetések területi eloszlását vizsgálja, hanem a bűnözés térbeli szabályait, társadalmi hátterét, és a társadalmi folyamatok alapján prognosztizálja a várható területi elmozdulásokat. Berényi István a német

„Kriminalgeographie” alapján a szociálgeográfia azon ágának tekinti, amely a tér, a társadalmi csoportok és a bűnesetek összefüggéseivel foglalkozik (Kovács 1989).

Dr. Tóth Antal értelmezése az egyik legrészletesebb: szerinte a kriminálgeográfia „a bűnözésnek, mint társadalmi tömegjelenségnek a tér- és időbeli aspektusait vizsgáló alkalmazott szociálgeográfiai ágazat, a kriminológia és a társadalomföldrajz között álló inter-szubdiszciplína”. Ez a tudományág vizsgálja a bűnözés térbeli struktúráját, dinamikáját, területi intenzitását és társadalmi-gazdasági háttérét, és a folyamatok ismeretében hozzájárul a területspecifikus bűnmegelőzési stratégiák kidolgozásához (Tóth 2007).

Dr. Mátyás Szabolcs álláspontja szerint a bűnözésföldrajz „több tudományterület közös metszete”, amely legszorosabban a kriminológiához, a kriminalisztikához és a földrajztudományhoz – ezen belül a szociálgeográfiához kapcsolódik. Az ő definíciójában ez egy olyan társadalomtudományi ágazat, amely a társadalmi és gazdasági tényezők ismeretében vizsgálja a bűnözés térbeliségét (bűncselekmények, bűnelkövetők, sértettek) és területi eloszlását, célja pedig, hogy választ adjon a jövőbeli területi változásokra, ezzel segítve a hatékony bűnüldözést (Mátyás–Sallai 2014).

Összeségében láthatjuk, hogy a hazai geográfusok a bűnözésföldrajzot alapvetően egy interdiszciplináris területként definiálják, amely a szociálgeográfia és a kriminológia határterületén helyezkedik el. Ez a tudományág a bűnözés, mint társadalmi jelenség térbeli eloszlását, szabályait, dinamikáját és társadalmi-gazdasági háttérét vizsgálja (Mátyás 2016). Bár a hangsúlyok eltérőek, a definíciók közös célja a területi folyamatok megértése. Végző soron ezen ismeretek alapján a bűnözés jövőbeli területi változásait prognosztizálják, hozzájárulva a hatékony, területspecifikus bűnmegelőzéshez és bűnüldözéshez.

3. Bűnözésföldrajzi kutatások Lengyelországban

3.1. A bűnözésföldrajz fogalom meghatározása Lengyelországban

A bűnözésföldrajz a lengyel tudományos életben az elmúlt évtizedekben fokozatosan vált elismert kutatási területté, amelynek fejlődése szorosan kötődik a társadalmi változásokhoz, statisztikai elemző módszerek elterjedéséhez és a nyugat-európai, illetve amerikai minták átvételéhez. Lengyelországban a bűnözés térbeli vizsgálata nemcsak a kriminológia, hanem a településföldrajz, szociológia és városrendezés szempontjából is egyre nagyobb hangsúlyt kap. A lengyel kutatók már a 20. század második felében is foglalkoztak a bűnözés térbeli aspektusaival, ám a valódi kriminálgeográfiai kutatások a rendszerváltás után, a társadalmi-gazdasági változások felgyorsulásával, illetve az adatbázisok, térinformatikai alkalmazások

elterjedésével indultak fejlődésnek. Már 1986-ban megjelentek olyan elemzések, amelyek Varsó betöréseinek térbeli eloszlását vizsgálták, de igazán jelentős ugrás az ezredforduló után érzékelhető (Sypion-Dutkowska 2010).

3.2. Kutatási fókuszok és módszerek

A lengyel bűnözésföldrajz egyik meghatározó kutatási iránya az urbanizáció és a társadalmi változók hatásának vizsgálata a bűnözés területi eloszlására. Ebbe beletartozik a munkanélküliség, az egyedül élők aránya, a válások száma és egyéb szociális tényezők hatásának elemzése. Ezek a változók rendkívül fontos szerepet játszanak abban, hogy bizonyos területeken magasabb vagy alacsonyabb bűnözési mutatókat tapasztalhatunk, hiszen a társadalmi-gazdasági környezet erősen befolyásolja a bűnelkövetési hajlandóságot és lehetőségeket (Sypion-Dutkowska 2012).

A bűncselekmények típusainak eloszlása is külön kutatás tárgya, ahol városi szinten – például Szczecin vagy Łódź városokban – részletes statisztikai modellezést alkalmaznak. Itt különös figyelmet fordítanak a betörések, rablások és kábítószerrel kapcsolatos bűncselekmények térbeli megjelenésére, ami lehetővé teszi a helyspecifikusabb bűnmegelőzési stratégiák kidolgozását (Sypion-Dutkowska 2012).

A jogi és informatikai fejlődés, valamint az oktatási szint változásainak hatását is folyamatosan elemzik a bejelentett bűnesetek száma és térbeli struktúrájának alakulásában. Ez mutatja, hogy a társadalmi modernizáció, a digitális adatkezelés és a büntetőjogi reformok is befolyásolják a bűnözés adatainak regisztrálását és a bűnözés jellegének térbeli változását.

A biztonságérzet és a félelem földrajzi mintázatainak feltárása szintén kiemelt kutatási terület. A helyi vizsgálatok igazolták, hogy különbségek vannak a nemek között; különösen a fiatal nőket jellemzi a legmagasabb félelmi szint, ami a térbeli biztonságélmény fontos társadalmi indikátora lehet. Ezek az eredmények hozzájárulnak ahhoz, hogy a közbiztonsági intézkedések érzékenyebbek és hatékonyabbak legyenek.

A kutatásokban alkalmazott módszerek széles skálán mozognak, és jellemzően több tudományos eszközt egyesítenek. Klasszikus térstatisztikai módszereket példaként említhető a Moran's I és regressziós modellek, amelyeket a bűnözési mintázatok leírására használnak, miközben a GIS (térinformatikai rendszerek) segítségével részletes bűntérképezést készítenek. Kiegészítő módszerként kérdőíves adatfelvételekkel, valamint tematikus térképekkel elemzik az emberek biztonságérzetét és a helyi társadalmi helyzeteket. Ezen eszközök összhangban

működnek, hogy feltárják és megmagyarázzák a bűnözés térbeli jellegzetességeit, dinamikáját és társadalmi hátterét (Sypion-Dutkowska 2014).

Ez az interdiszciplináris megközelítés nemcsak az elméleti alapokat erősíti, hanem gyakorlati lehetőséget is biztosít a rendészeti szervek és a közbiztonsági szakemberek számára ahhoz, hogy térspecifikusan, hatékonyabban reagáljanak a bűnözésre. Így a lengyel bűnözésföldrajz a társadalmi-gazdasági folyamatok és az emberi viselkedés térbeli összefüggéseit kutatva jelentős tudományos és gyakorlati hozzájárulást nyújt a közbiztonság javításához.

3.3. Regionális különbségek és városi fókusz

Lengyelország nagyvárosaiban – Varsóban, Szczecinben, Łódźban és Krakkóban – a regionális különbségek és a városi térszerkezet jelentősen befolyásolják a bűnözés földrajzi mintázatait. A kutatások sorra igazolják, hogy a magas népességű városokban a bűncselekmények nem egyformán oszlanak el, hanem markánsan koncentrálnak bizonyos városrészekben, különösen a történelmi belvárosokban, illetve a panel jellegű lakótelepeken. Ezeken a területeken nemcsak a gazdasági hátrányok, hanem a fizikai tér (például rosszul átlátható utcák, elzárt lakóövezetek, bonyolult közlekedési csomópontok) is közrejátszik a „veszélyes helyek” kialakulásában.

A bűnözés jelentős területi koncentrációját tehát részben magyarázza a társadalmi szerkezet, részben pedig az épített környezet. Bizonyított, hogy a magasabb munkanélküliségi ráta erősebben előidéz a bűnözési problémákat, hiszen ezek a társadalmi feszültségek és anyagi instabilitás táptalajt adhatnak a bűncselekmények elkövetéséhez. A nagyvárosokban különösen érzékeny pontot jelentenek az olyan negyedek, ahol a szociális problémák halmozódnak és az urbanizációs átalakulások következményeként fellazul a közösségi kontroll (Drozdowski et al. 2023).

A kutatások kiemelték továbbá, hogy az alkoholárúsító helyek, vendéglátóhelyek nagyobb sűrűsége szignifikánsan összefügg a bűncselekmények arányával – legalább négy különböző bűncselekmény-típus esetében is figyelhető meg ez az effektus. Ezek az egységek gyakran olyan gócpontokká válnak, ahol az alkohol fogyasztása következtében megnő az erőszakos vagy vagyoni elleni cselekmények veszélye, illetve csökken a lakók biztonságérzete.

Ezzel szemben egyes kutatások szerint a támogatott családok magasabb aránya – vagyis a családtámogatási programok, szociális juttatások – képes csökkenteni a bűncselekmények előfordulását bizonyos szegmensekben. Ez azt sugallja, hogy ahol a társadalmi ellátórendszer

erősebb, ott kisebb eséllyel válnak a lakók kiszolgáltatottá, és bizonyos bűnözési formák, például a vagyon elleni bűncselekmények visszaszorulhatnak (Drozdowski et al. 2023).

Összességében a lengyel bűnözésföldrajzi kutatások rámutatnak: a nagyvárosok belső és peremterületei között jelentős eltérések mutatkoznak a bűnözés előfordulását és típusait illetően. Ezeket az eltéréseket a társadalmi-gazdasági háttér, a munkanélküliség, az alkoholfogyasztás infrastrukturális feltételei és a helyi szociális támogatás rendszere egyaránt jelentősen befolyásolja, miközben az épített környezet szerkezete is meghatározza a veszélyzónák kialakulását. Az eredmények a várostervezésben, a szociálpolitikai beavatkozásokban és a bűnmegelőzési programokban egyaránt hasznosíthatók a biztonságosabb városi környezet megteremtése érdekében.

3.4. A bűnözésföldrajz társadalmi jelentősége Lengyelországban

A kutatási eredmények azt mutatják, hogy a városokban, különösen a nagyobb lengyel metropoliszokban a bűnözési "forró pontok" azonosítása indokolt, melyekhez igazíthatók a rendőri erőforrások, ezáltal hatékonyabbá válik a jelenlétük és gyorsabb lehet a reagálás a kritikus helyzetekben. Emellett a bűnözésföldrajz segíti a közösségfejlesztési kezdeményezések megtervezését, melyek a helyi társadalmi problémák kezelésére, integrációjának erősítésére irányulnak, csökkentve ezzel a társadalmi feszültségeket, amelyek gyakran a bűnözés gyökereihez vezethetők vissza (Sypion-Dutkowska & Leitner 2017).

A modern térfigyelő rendszerek telepítésének és a várostervezési elveknek a kialakítása is támaszkodik a bűnözésföldrajzi kutatásokra. A preventív várostervezés lényege, hogy már a tervezési fázisban figyelembe vegye azokat a térbeli sajátosságokat, amelyek a bűnözés kialakulásához kedveznek, így például a jól áttekinthető, nyitott terek, a megfelelő közvilágítás és a közlekedési pontok elrendezése mind hozzájárulhatnak a közbiztonság javításához (Sypion-Dutkowska & Leitner 2017).

Összefoglalva, a bűnözésföldrajz Lengyelországban nemcsak a tudományos diskurzus egyik fontos elemévé vált, hanem a gyakorlatban is nélkülözhetetlen eszköz a bűnmegelőzés, a rendészeti tevékenységek és a társadalmi integráció előmozdításában. A társadalmi-gazdasági és térbeli elemzések használata révén a városok gyors változásaira való reakcióképesség nagyban javul, így közvetlenül támogatja a helyi bűnmegelőzési stratégiák hatékonyabbá tételét és a közbiztonság fenntartását.

4. Összefoglalás

A bűnözésföldrajz, vagyis a „Kriminalgeographie” tudományterület, mint ahogy azt olvashattuk nemzetközi szinten is jelentős múltra tekint vissza, és a bűnözést, mint társadalmi jelenséget térbeli kontextusban vizsgálja. A diszciplína fejlődését jól mutatják a különböző országok megközelítései, melyek bár hangsúlyokban eltérőek, közös célt szolgálnak: a területi folyamatok megértését és a bűnmegelőzés támogatását.

A német bűnözésföldrajzi kutatások fektették le az alapokat. A német nyelvterületen azonban nem alakult ki teljesen egységes álláspont a tudományos besorolásról, ami két fő irányzatot eredményezett: a kriminológiai megközelítést: amely irányzat a bűnözésföldrajzot a kriminológia szerves részének tekinti. Elsősorban a bűnözés területi eloszlásával, az azt befolyásoló kriminogén faktorokkal, valamint a bűnüldözés területi különbségeivel foglalkozik.

A másik irányzat a földrajzi megközelítés, amelyet a tágabb perspektíva jellemzi. Definíciója szerint a bűnözésföldrajz a bűnözés, a fizikai környezet (mint a klíma vagy a földrajzi táj), és a társadalmi-gazdasági tényezők (mint a történelem vagy a gazdaság) közötti komplex viszonyrendszert vizsgálja.

A hazai szakértők a német iskola hatására a bűnözésföldrajzot alapvetően interdiszciplináris területként definiálják, amely a szociálgeográfia és a kriminológia határterületén helyezkedik el. A magyar kutatások célja, hogy a területi folyamatok megértésével prognosztizálják a bűnözés várható területi elmozdulásait és jövőbeli változásait, ezzel hozzájárulva a hatékony, területspecifikus bűnmegelőzéshez és bűnüldözéshez.

Lengyelországban a bűnözésföldrajz kutatási területté válása az elmúlt évtizedekben fokozatosan erősödött, a kutatások a rendszerváltás után, a társadalmi-gazdasági változások felgyorsulásával és az adatbázisok elterjedésével indultak fejlődésnek. A lengyel kutatók jelentős hangsúlyt fektetnek az urbanizáció és a társadalmi változók hatásának vizsgálatára a bűnözés területi eloszlásában. Ezek közé a változók közé tartozik a munkanélküliség, az egyedül élők aránya és a válások száma, melyek mind befolyásolják a bűnelkövetési hajlandóságot és lehetőségeket. A kutatások során alkalmazott széles módszertani skála és interdiszciplináris megközelítés hozzájárul a közbiztonság javításához.

Felhasznált irodalom

- **Drozdowski, R., Wielki, R., & Tukiendorf, A.** (2023). Overlapped Bayesian spatio-temporal models to detect crime spots and their possible risk factors based on the Opole Province, Poland, in the years 2015–2019. *Crime Science*, 12.

- **Hellmer, Joachim** (1972): Kriminalitätsatlas der Bundesrepublik Deutschland und West-Berlins. Ein Beitrag zur Kriminalgeographie. Schriftenreihe des Bundeskriminalamtes, Bundeskriminalamt, Wiesbaden.
- **Hentig, Hans von** (1961): „Der kriminelle Mensch im Kräftespiel von Zeit und Raum” Das Verbrechen 1961/1.
- **Kovács Zoltán** (1989): A bűnözésföldrajz lehetőségei hazánkban. In: Műhely 9. MTA Földrajztudományi Kutatóintézet, Budapest.
- **Mátyás Szabolcs** (2016): A külföldi bűnelkövetők területi és strukturális jellemzői Magyarországon. In: Hautzinger, Zoltán (szerk.) A migráció bűnügyi hatásai. MRTT, Budapest, pp. 75-87.
- **Mátyás Szabolcs – Sallai János** (2014): Kriminálgeográfia. In: Ruzsonyi P. (szerk.) Tendenciák és alapvetések a bűnügyi tudományok köréből. Budapest, Nemzeti Közzolgálati és Tankönyv Kiadó Zrt., Budapest
- **Sypion-Dutkowska N.** (2010): Bezpieczeństwo publiczne uwarunkowaniem rozwoju lokalnego. Skupiska rozbojów i bójek w Szczecinie. Tarkowski, M. – Mazurek, J. (szerk.): Wybrane problemy rozwoju lokalnego w Polsce północnej, Regiony Nadmorskie, 18, Wydawnictwo Bernardinum, Gdańsk-Pelplin.
- **Sypion-Dutkowska N.** (2012): Public safety of local development: Hot spots of commercial crimes in Szczecin. In: T. Michalski, A. Radchenko (szerk.): Global, continental, national and regional conditions of local development, Gdańsk–Kharkiv. Publishing House ADNDU.
- **Sypion-Dutkowska N.** (2014): Uwarunkowania przestrzenne przestępczości w wielkim mieście w ujęciu GIS (na przykładzie Szczecina). Studia KPZK PAN, 159, Komitet Przestrzennego Zagospodarowania Kraju PAN, Warszawa.
- **Sypion-Dutkowska, N., & Leitner, M.** (2017). Land Use Influencing the Spatial Distribution of Urban Crime: A Case Study of Szczecin, Poland. ISPRS Int. J. Geo Inf.
- **Tóth Antal** (2007): A bűnözés térbeli aspektusainak szociálgeográfiai vizsgálata Hajdú-Bihar megyében. Doktori értekezés, Debreceni Egyetem Földtudományi Doktori Iskola, Debrecen.

Villányi Tamás László r. százados

Pest Vármegyei Rendőr-főkapitányság

villanyitamaszlo@gmail.com

DEMOGRÁFIA, GAZDASÁG, BŰNÖZÉS, AZ ERŐSZAK TÉRBELI DINAMIKÁI PEST VÁRMEGYÉBEN

Absztrakt

Bár Pest vármegye nem tartozik az ország legveszélyeztetettebb területei közé, az objektív statisztikák mellett azonban az erőszakos bűncselekmények jelenléte jelentősen befolyásolja a lakosság szubjektív biztonságérzetét, különösen a gócpontokban. Kutatásomban a 2019–2023 közötti időszakot elemzem, amikor a regisztrált esetek száma stabil, alacsony szinten maradt, köszönhetően többek között a gazdasági mutatók javulásának és a rendőrség fokozott jelenlétének. A hatékony bűnmegelőzéshez komplex, integrált stratégiákra van szükség, amelyek ötvözik az adatalapú térinformatikai elemzést a közösségfejlesztő programokkal és a társadalmi kohézió erősítésével. A kutatás kiemeli a kriminálgeográfiai elemzések kulcsszerepét a források célzott elosztásában és a proaktív rendészeti beavatkozás tervezésében.

Kulcsszavak: Pest vármegye, bűnözésföldrajz, demográfia, térbeliség

1. Bevezetés

A bűnözés térbeli jellegzetességeinek vizsgálata kulcsfontosságú a hatékony bűnmegelőzés és a rendészeti tervezés szempontjából. Kriminológiai kutatások egyértelművé tették, hogy a bűncselekmények előfordulása sem időben, sem térben nem véletlenszerű: vannak kifejezetten magas bűnözésű “forró pontok” és biztonságosabb területek egyaránt (Brantingham & Brantingham, 1981). Az erőszakos bűncselekmények – mint például az emberölés, súlyos testi sértés, rablás vagy nemi erőszak – különösen nagy társadalmi veszélyt jelentenek, mivel közvetlenül sértik az életet, testi épséget vagy a személyi szabadságot (Dávid et al. 2007). Ezek az esetek nem pusztán az áldozatokra hatnak, hanem hosszú távú kihatással vannak a közösségek biztonságérzetére és a kohéziójára is (Sampson, Raudenbush & Earls, 1997).

A kriminálgeográfia a bűncselekmények térbeli eloszlását és azok társadalmi kontextusát vizsgálja (Mátyás 2023). Nemzetközi kutatások szerint a mély társadalmi-gazdasági hátrányok növelik, míg a szoros közösségi kötelékek (az ún. kollektív hatékonyság) csökkentik az erőszakos bűncselekmények előfordulását (Sampson et al., 1997).

Napjainkban a prediktív rendészet egyre fontosabbá válik: az adatelemzés és térinformatikai eszközök révén a múltbeli bűnözési mintázatok alapján igyekeznek előre jelezni a jövőbeni eseményeket, lehetővé téve a proaktív beavatkozást (Mohler et al., 2015). Magyarországon a prediktív rendészet még fejlődő terület, de egyre nagyobb figyelmet kap a rendészettudományi kutatásokban (Mátyás, 2019).

Jelen összefoglaló Villányi (2025) Pest vármegyére vonatkozó kutatásán alapul, amely az erőszakos bűncselekmények 2019–2023 közötti időszakának térbeli mintázatait tárta fel. A vizsgálat célja többek között feltárni a bűnözési gócpontok elhelyezkedését, megérteni a társadalmi-gazdasági tényezők szerepét a bűncselekmények megoszlásában, valamint értékelni a lakosság biztonságérzetének alakulását Pest vármegyén belül. Az alábbiakban röviden bemutatjuk a kutatás módszertanát, majd ismertetjük a főbb eredményeket ezekben a fókuszterületekben.

2. Módszertan

A kutatás Pest vármegye erőszakos bűncselekményeire vonatkozó empirikus adatokat dolgozott fel a 2019–2023-as évekből. Az erőszakos esetek körébe a legsúlyosabb bűncselekmények tartoztak: emberölés, rablás, súlyos testi sértés és nemi erőszak (Villányi, 2025). A szükséges információk fő forrását a hivatalos bűnügyi statisztikák adták, különösen a rendőrségi nyilvántartások (ENyÜBS) és a Központi Statisztikai Hivatal (KSH) településszintű adatai (Villányi, 2025; KSH, 2023). A bűnesetszámok területi összehasonlítását kiegészítették a demográfiai és gazdasági mutatók (például népességszám, népsűrűség, munkanélküliségi ráta, jövedelmi szintek), hogy feltárhatóak legyenek a bűnözést befolyásoló lehetséges tényezők. A kutatás a térinformatikai elemzés eszköztárát alkalmazta. Pest vármegye területét 13 rendőrkapitánysági körzetre bontva elemezték, összevetve az egyes körzetekben regisztrált erőszakos eseteket. A térképes elemzés során hot spot technikákat (például kernelsűrűségterképeket) alkalmaztak a bűncselekmény-gócok azonosítására (Mátyás, 2019). A szerző áttekintette a nemzetközi szakirodalmat is a prediktív rendészet és a környezeti kriminológia terén, hogy a Pest vármegyei eredményeket tágabb kontextusba helyezze. A lakosság biztonságérzetének vizsgálatához a dolgozat másodlagos forrásokra (korábbi felmérések, rendőrségi beszámolók) támaszkodott, illetve elemezte a bűnesetek médiabeli visszhangját és annak hatását a közvéleményre (Sivadó 2021, Villányi 2025).

3. Térbeli mintázatok és bűnözési gócpontok Pest vármegyében

A vizsgálat egyik központi megállapítása, hogy Pest vármegyében az erőszakos bűncselekmények térben erősen koncentrálnak, elsősorban a népesebb, urbanizált térségekben. A 2019–2023 közötti adatok alapján a legtöbb erőszakos bűncselekményt a Budapest agglomerációjához tartozó nagyvárosias körzetekben követték el. Kiemelkedik négy rendőrkapitányság területe, amelyek a megye bűnözési térképének “forró pontjai”:

- Érd térsége – A megye egyik legnépesebb térsége, ahol az éves erőszakos esetek száma rendszerint kiemelkedően magas (15–25 eset/év felett), sok rablással és alkalmanként emberöléssel (Villányi, 2025).
- Budaörs és környéke – Budapest közelsége és urbanizált jellege miatt tartósan magas erőszakos esetszám jellemzi (Villányi, 2025).
- Szigetszentmiklós környéke – A déli agglomerációban fekvő, nagy népességű terület, ahol az erőszakos esetek éves összesített száma szintén magas (Villányi, 2025).
- Gödöllő térsége – A keleti agglomeráció egyik központja, ahol stabilan magas az erőszakos esetek száma (Villányi, 2025).

Ezzel szemben a vármegye peremterületein fekvő, kisebb népességű járásokban jóval alacsonyabb az erőszakos bűnözés. Ilyen “hideg pontnak” számít például Nagykáta, Ráckeve vagy Monor térsége: ezeken a rendőrkapitánysági területeken gyakran az évi 10 esetet sem éri el az erőszakos bűncselekmények száma, és voltak olyan évek, amikor emberölést vagy rablást egyáltalán nem regisztráltak (Villányi, 2025). A vármegye többi részén közepes szintű a fertőzöttség (évi ~10–15 eset), markáns ingadozások nélkül (Villányi, 2025).

Az adatokból kitűnik, hogy Pest vármegyében az erőszakos bűnözés főként a Budapesthez közeli, sűrűn lakott településeken koncentrálnak, míg a rurális, alacsonyabb népsűrűségű térségek viszonylag biztonságosnak mondhatók. Ez az eloszlás elsősorban a lakosságszám és az urbanizáció mértékének függvénye. Figyelemre méltó, hogy Pest vármegye összességében nem tartozik az ország legveszélyeztetettebb területei közé erőszakos bűnözés szempontjából. A 2020-as évek elején rögzített statisztikák szerint évente mindössze néhány száz erőszakos bűncselekmény jut a megye ~1,3 milliós lakosságára, ami kedvezőbb arány, mint Magyarország több elmaradott régiójában. Ebben szerepet játszik Pest megye viszonylagos gazdasági fejlettsége és a rendőrség megelőzésre fordított fokozott figyelme.

2019 és 2023 között az erőszakos esetek száma összességében nem emelkedett számottevően. A COVID–19 járvány éveiben a kijárási korlátozások hatására ideiglenesen visszaesett a regisztrált erőszakos bűncselekmények száma, majd 2022-ben – a normalizálódás nyomán –

ismét emelkedett valamelyest, de továbbra sem érte el a pandémia előtti szintet. A 2023-as előzetes adatok alapján a helyzet stabilizálódott, és Pest vármegye továbbra sem került az erőszakos bűnözés által legfertőzöttebb megyék közé (Villányi, 2025).

3.1. Társadalmi-gazdasági összefüggések

A kutatás rávilágított arra, hogy a térbeli különbségek háttérben jól azonosítható társadalmi és gazdasági tényezők húzódnak meg. Pest vármegye bűnözési mintázatai szorosan korrelálnak a települések népességsűrűségével, urbanizáltságával és infrastrukturális fejlettségével. A nagyobb városokban nemcsak több potenciális elkövető és áldozat van jelen, hanem heterogénebb a társadalmi összetétel is, ami több konfliktus forrása lehet. Emellett az informális társadalmi kontroll gyengébb: a nagyvárosi anonimitás miatt a szomszédok és helyi lakosok kevésbé ismerik egymást, így kisebb a közösség önvédelmi kapacitása (Sampson et al., 1997). Gazdasági szempontból összetett kapcsolat figyelhető meg a fejlettség és a bűnözés között Pest vármegyében. Általánosságban igaz, hogy a gazdasági elmaradottság, a magas munkanélküliség és a jelentős jövedelmi egyenlőtlenségek táptalajt jelenthetnek a bűnözés számára (Barabás, 2018). Ugyanakkor jelentős egyenlőtlenségek figyelhetők meg a megye települései között: a fejlettebb városok és a perifériális, erőforráshiányos kistérségek lakossága eltérő kihívásokkal néz szembe, ami hosszabb távon szintén hatással lehet a bűnözés alakulására. A vizsgált időszakban Pest vármegyében csökkent a munkanélküliségi ráta és általában javultak a gazdasági mutatók, ami feltehetően hozzájárult ahhoz, hogy az erőszakos bűncselekmények száma alacsony szinten stabilizálódott (Villányi, 2025).

A kutatás eredményei szoros összefüggést mutattak ki a helyi népességszám és az erőszakos esetek gyakorisága között: a népesebb városokban több bűncselekmény történik (Villányi, 2025). Fontos tényező az infrastruktúra állapota is. A gyors ütemben növekvő agglomerációs városokban az infrastruktúra nem mindig tartott lépést a népesség növekedésével, ami potenciálisan kedvezhet a bűnözésnek. Összességében a megye erőszakos bűnözésének térképe logikusan értelmezhető: a nagyobb települések koncentrálják a súlyos esetek zömét, míg a kisebb, zártabb közösségekben jóval ritkábban fordul elő ilyen bűncselekmény.

3.2. Közbiztonság és a lakosság biztonságérzete

Az objektív statisztikák mellett a kutatás kiemelten foglalkozott azzal, hogyan érzékelik a helyi lakosok a közbiztonságot, és ez milyen hatással van a közösségekre. Az eredmények azt mutatják, hogy az erőszakos bűncselekmények jelenléte jelentősen befolyásolja a szubjektív

biztonságérzetet, gyakran még az objektív trendeknél is erőteljesebben. Különösen igaz ez azokban a városokban, ahol halmozottan fordulnak elő ilyen esetek. Érden, Budaörsön, Vácott – vagyis a megye nagyobb településein – érezhetően nőtt a félelem a bűnözéstől (Villányi, 2025). Ennek következtében sokan kerülnek az éjszakai utcai tartózkodást és a közterületek használatát, általánosságban visszaesik a közösségi életben való részvétel. Különösen a nők és a fiatalok tapasztalnak erős félelmet: sok nő nem mer egyedül közlekedni esténként, a fiatalabb lakosok közül pedig többen bizonytalanok érzik a lakókörnyezetüket.

Nem egyszer a lakosság félelme nincs összhangban a tényleges bűnözési adatokkal – a média felnagyító hatása miatt akár egy elszigetelt, súlyos eset is tartós bizonytalanságérzetet kelthet egy településen. A biztonságérzet csökkenésének komoly társadalmi és gazdasági következményei lehetnek. Az ilyen rossz hírű településeken csökkenhet az ingatlanok értéke és nehezebben vonzanak új lakókat vagy befektetőket, miközben az önkormányzatokra többletkiadások hárulnak (például kamerarendszerek telepítése, fokozott rendőri jelenlét) a közbiztonság javítása érdekében (Villányi, 2025).

A tartós félelem légköre aláássa a közösségi bizalmat és összetartást. Sok lakó – főként fiatal családok – inkább elköltözik egy biztonságosabbnak vélt településre, ami tovább gyengíti az érintett közösségek kohézióját (Villányi, 2025). Érdeemes kiemelni, hogy a vizsgált időszakban Pest vármegyében számos rendészeti és közösségi kezdeményezés indult a közbiztonság fenntartása és a biztonságérzet javítása érdekében. A rendőrség fokozta jelenlétét a frekvenciált városokban, és célzott bűnmegelőzési programokat indított (például áldozatsegítés, polgárőrség bevonása), amelyek hozzájárultak a lakosság biztonságérzetének erősítéséhez (Villányi, 2025). A hatóságok fórumok és lakossági tájékoztatók révén igyekeztek javítani a lakók tájékozottságát, ami csökkentette a tévhiteteket és erősítette a közbizalmat. A nemzetközi tapasztalatok szerint az ilyen közösségi rendészeti megközelítések és a lakosság bevonása jelentősen növelhetik a bűnmegelőzés hatékonyságát (Braga, 2007).

4. Következtetések

A tanulmány átfogó képet ad Pest vármegye erőszakos bűnözésének térbeli sajátosságairól és azok társadalmi vetületeiről a 2019–2023-as időszakban. Az eredmények megerősítik, hogy a bűnözés térbeli koncentrációja valós jelenség: a súlyos bűncselekmények viszonylag kis földrajzi területekre összpontosulnak, és e néhány gócpont adja az esetek jelentős részét (Barabás, 2018). Ezzel összhangban a célzott rendőri jelenlét és a források hatékony

koncentrálása ezekre a gócokra kézzelfogható bűnmegelőzési eredményekkel járhat (Braga, 2007).

A kutatás arra is rávilágít, hogy a bűnözés elleni fellépésben a társadalmi tényezők figyelembevétele ugyanolyan fontos, mint a térbeli mintázatoké. A komplex, integrált stratégiák– ígéretesnek bizonyulnak Pest vármegyében is. Az eredmények azt sugallják, hogy a rendőrség adatalapú döntéshozattal (például térinformatikai előrejelzésekkel) hatékonyabban oszthatja be erőforrásait, és proaktív módon azonosíthatja a legnagyobb kockázatú helyszíneket (Mátyás, 2019; Mohler et al., 2015). Ugyanakkor nyilvánvalóvá vált, hogy a bűnmegelőzés nem korlátozódhat pusztán a rendőri jelenlét fokozására: a közösségek bevonása, a társadalmi kohézió erősítése és a problémák gyökerének kezelése (például a szegénység mérséklése, a fiatalok segítése, a családon belüli erőszak megelőzése) szintén kulcsfontosságú a tartós eredményekhez (Sampson et al., 1997; Barabás, 2018).

Pest vármegye példája jól mutatja a kriminál földrajzi elemzések jelentőségét. A területi különbségek megértése lehetővé teszi, hogy a döntéshozók és a rendvédelmi szervek a megfelelő helyen és módon avatkozzanak be. A lakosság biztonságérzetének megőrzése érdekében elengedhetetlen a transzparens kommunikáció és a közösség aktív részvétele a bűnmegelőzésben. A 2019–2023-as időszak kedvező tapasztalata, hogy Pest vármegyében alacsony szinten sikerült tartani az erőszakos bűncselekmények előfordulását.

Felhasznált irodalom

Barabás, A. T. (2018): A bűnözési koncentráció és prevenciók lehetőségei. *Kriminológiai Közlemények*, 77, 35–52.

Braga, A. A. (2007): Hot spots policing and crime prevention: A systematic review of randomized controlled trials. *Journal of Experimental Criminology*, 3(4), 317–342.

Brantingham, P. J., & Brantingham, P. L. (1981): *Environmental Criminology*. Beverly Hills: Sage Publications

Dávid L., Molnár F., Bujdosó Z., Dereskey A. (2007): Biztonság, terrorizmus, turizmus. *Gazdálkodás*, 51(20), 160-166. (<https://doi.org/10.22004/ag.econ.204903>)

Mátyás, Sz. (2023): *Bűnözésföldrajz*. ICGA, Budapest

Mohler, G. O., Short, M. B., Malinowski, S., Johnson, M., Tita, G., Bertozzi, A. L., & Brantingham, P. J. (2015): Randomized controlled field trials of predictive policing. *Journal of the American Statistical Association*, 110(512), 1399–1411.

Pődör A. – Mátyás Sz. (2020): Rendészeti térinformatika. Nemzeti Közszerológati Egyetem, Budapest

Sampson, R. J., Raudenbush, S. W., & Earls, F. (1997): Neighborhoods and violent crime: a multilevel study of collective efficacy. *Science*, 27(5328), 918–924.

Sivadó Máté (2021): Az emberölések számának radikális csökkenése Magyarországon. *Magyar Rendészet*, 21(4), 229-241.

Villányi, T. L. (2025): Az erőszakos bűncselekmények főbb térbeli jellemzői Pest vármegyében (Diplomamunka). Nemzeti Közszerológati Egyetem, Budapest

Hírek a bűnözésföldrajz hazai és nemzetközi világából

A Nemzetközi Bűnözésföldrajzi Szövetség (ICGA) által kiírt magyar nyelvű esszéíró pályázat

A leadási határidőig a Nemzetközi Bűnözésföldrajzi Szövetség által kiírt magyar nyelvű esszéíró pályázatára számos pályamunka érkezett. A rendészeti és geográfus szakemberekből álló zsűri a szakmai színvonal, az olvasmányosság és a tananyagot meghaladó számú felhasznált irodalom alapján az alábbi döntést hozta.

A pályázaton az alábbi eredmény született:

I. helyezett: **Villányi Tamás**

II. helyezett: **Hosszú Dorina**

III. helyezett: **Morán Lionel Aurél**

Ezúton is gratulálunk minden helyezettnek!

Felhívás

az International Criminal Geographical Association

VI. Nemzetközi Bűnözésföldrajzi Konferenciájára

Térbeli stratégiák a biztonságért:

a bűnözésföldrajz híd a kutatás és a gyakorlat között

Tisztelt Érdeklődők!

Az International Criminal Geographical Association hatodik alkalommal rendez nemzetközi bűnözésföldrajzi konferenciát. Szeretettel várjuk egyetemi oktatók, rendészettudományi kutatók és hallgatók előadásait a bűnözésföldrajz területéről.

A konferencia célja, hogy a bűnözésföldrajzzal foglalkozó kutatók lehetőséget kapjanak a kutatásaik bemutatására, illetve a téma iránt érdeklődő oktatók, gyakorlati szakemberek és rendészeti hallgatók megismerhessék a bűnözésföldrajz legújabb hazai és nemzetközi kutatási eredményeit és módszereit.

Határidők:

Jelentkezés: 2025. december 1.

Absztrakt leadása: 2025. december 5. (1000-2000 karakter közötti magyar nyelvű absztrakt)

A konferencia időpontja: 2025. december 12. 10.00 – 13.00 óra.

Helyszín: online (a Microsoft Teams rendszeren keresztül)

A konferencia nyelve: magyar

Az előadás időtartama: 15 perc + 5 perc diskuszió

A konferencia résztvevőinek lehetőséget biztosítunk, hogy az előadásuk anyaga angol vagy magyar nyelven ISBN számmal ellátott, lektorált, elektronikus konferenciakötetben jelenhessen meg. A szervezők és a szekcióvezetők javaslata alapján kiválasztott tanulmányok a *Criminal Geographical Journal* vagy a *Bűnözésföldrajzi Közlemények* lektorált folyóiratokban kerülnek publikálásra.

Kérjük, hogy a részvételi szándékát az msszabolcs1975@gmail.com címen 2025. december 1-jéig jelezze.

A konferencián való részvétel és a konferenciakötetben való megjelenés ingyenes, ám regisztrációhoz kötött!

A konferencia szervezőbizottsága:

Dr. Mátyás Szabolcs Ph.D. (a szervezőbizottság elnöke), dr. Bói László, dr. Farkas Johanna Ph.D., Ürmösné dr. Simon Gabriella Ph.D., dr. Keller Krisztina Ph.D., dr. Németh Kornél Ph.D., dr. Kiss Tibor Ph.D., dr. Sivadó Máté Ph.D., dr. Tihanyi Miklós Ph.D., dr. Vári Vince Ph.D., prof. dr. Bujdosó Zoltán Ph.D., prof. dr. Sallai János Ph.D., Vajda Endre, dr. Packosz Nikiforosz.

Tisztelettel:

**Dr. habil. Mátyás Szabolcs Ph.D.
egyetemi docens
a szervezőbizottság elnöke**

F e l h í v á s

a Nemzetközi Bűnözésföldrajzi Szövetség

IV. Földes Béla nemzetközi bűnözésföldrajzi versenyére

Tisztelt Érdeklődők!

A Nemzetközi Bűnözésföldrajzi Szövetség negyedik alkalommal rendez online nemzetközi bűnözésföldrajzi versenyt. Szeretettel várjuk azon egyetemi hallgatók jelentkezését, akik összemérnék bűnözésföldrajzi ismereteiket hazai és határon túli diákokkal.

A verseny célja, hogy népszerűsítse a bűnözésföldrajzot és lehetőséget adjon minden versenyezni kívánó hallgató számára, hogy számot adhasson tudásának jelenlegi szintjéről.

Jelentkezési határidő: 2025. december 6.

Helyszín: online (a Microsoft Teams rendszeren keresztül)

A verseny ideje: 2025. december 18. 10.00-11.00 óra

A részvétel ingyenes!

Ajánlott irodalom:

Mátyás Szabolcs (2023): Bűnözésföldrajz. International Criminal Geographical Association, Budapest (<https://tudasportal.uni-nke.hu/xmlui/handle/20.500.12944/21190>)

A verseny első három helyezettje oklevélben részesül.

Kérjük, részvételi szándékát 2025. december 6-ig jelezze az mszabolcs1975@gmail.com címen

A verseny szervezőbizottsága:

Dr. Mátyás Szabolcs Ph.D. (a szervezőbizottság elnöke), dr. Bói László, dr. Tirts Tibor, dr. Kiss Tibor Ph.D., dr. Sivadó Máté Ph.D., dr. Tihanyi Miklós Ph.D., dr. Vári Vince Ph.D., prof. dr. Bujdosó Zoltán Ph.D., prof. dr. Sallai János Ph.D.

Tisztelettel:

**Dr. habil. Mátyás Szabolcs Ph.D.
egyetemi docens
a szervezőbizottság elnöke**

A közlés feltételei

Tisztelt Olvasó!

A Bűnözésföldrajzi Közlemények folyóirat szerkesztősége várja a bűnözés térbeliségét vizsgáló és feldolgozó tanulmányokat.

Az írásaikat a criminalgeography@gmail.com drótposta címre legyenek szívesek megküldeni. A beérkezett tanulmányokat a szerkesztőbizottság elnöke vaklektorálásra küldi a témában járatos szaktekintélyeknek.

A Bűnözésföldrajzi Közlemények folyóirat lehetőséget biztosít magyar nyelven 1 szerzői ív (40 000 karakter) terjedelemben bűnözésföldrajzi témájú szakmai cikkek és tanulmányok megjelentetésére.

A beküldött kéziratnak az alábbiakat kell tartalmaznia:

1. Szerző neve, tudományos fokozata (ha van), beosztása, munkahelye, drótposta címe
2. Absztrakt (rezümé): 500-1000 karakter (szóközökkel)
3. Kulcsszó: 4-6 darab
4. Minden esetben a szerző felelőssége, hogy az írása megfelel az 1999. évi LXXVI. szerzői jogról szóló törvényben foglaltaknak, illetve csak nyílt (nem minősített) információkat és adatokat tartalmaz.
5. A kéziratok terjedelme maximum 40 000 karakter (szóközökkel) (indokolt esetben több is lehet)
6. Formátum: WORD (docx, doc), Times New Roman betűtípus, 12-es betűméret
7. Lábjegyzet: 10-es betűméret
8. Képfomátum: JPG
9. Hivatkozás: szövegközi – a szerző vezetékneve kiskapitális betűtípussal, utána a mű megjelenésének éve (BAKOS 2019). Szó szerinti hivatkozás esetében, a kiadás éve után vesszővel elválasztva, az idézett oldal oldalszáma (KOVÁCS 2019, 15).

A megküldött műnek tartalmaznia kell a végén elhelyezett hivatkozási listát a szerző(k) teljes nevével, a megjelenés évével, az idézett mű címével, kiadójával, kiadási helyével, illetve a folyóirat címével, évszámával, kötetszámával, oldalszámmal.

Berényi István (1992): Az alkalmazott szociálgeográfia elméleti és módszertani kérdései. Akadémiai Kiadó, Budapest

Bói László – Frigyer László – Nyitrai Endre (2019): Településszerkezet és kriminalitás. In: Nemzetbiztonsági Szemle. 5(1):42

Impresszum

Kiadó: Magyar Rendészettudományi Társaság

Cím: 1089 Budapest, Diószegi Sámuel u. 38-42.

A kiadásért és szerkesztésért felelős személy: Dr. Mátyás Szabolcs

Kapcsolat: criminalgeography@gmail.com

web: www.rendeszet.hu